

Dell™ Studio XPS™ 1640 Instrukcja serwisowa

[Przed rozpoczęciem pracy](#)

[Pokrywa dolna](#)

[Dysk twardy](#)

[Nasadki tylne](#)

[Radiator procesora](#)

[Procesor](#)

[Wentylator](#)

[Pamięć](#)

[Bateria pastylkowa](#)

[Karta Mini-Card sieci bezprzewodowej](#)

[Podparcie dłoni](#)

[Klawiatura](#)

[Głośniki](#)

[Napęd dysków optycznych](#)

[Zespół wyświetlacza](#)

[Moduł IEEE 1394](#)

[Głośnik niskotonowy](#)

[Płyta karty dźwiękowej](#)

[Płyta systemowa](#)

[Karta tunera TV \(opcjonalna\)](#)

[Złącze eSATA](#)

[Złącze zasilacza prądu przemianowego](#)

[Zespół zatrzasku akumulatora](#)

[Ładowanie systemu BIOS](#)

Uwagi, ostrzeżenia i przestrogi



UWAGA: Napis UWAGA wskazuje ważną informację, która pozwala lepiej wykorzystać posiadany komputer.



OSTRZEŻENIE: Napis OSTRZEŻENIE informuje o sytuacjach, w których występuje ryzyko uszkodzenia sprzętu lub utraty danych i przedstawia sposoby uniknięcia problemu.



PRZESTROGA: Napis PRZESTROGA informuje o sytuacjach, w których występuje ryzyko uszkodzenia sprzętu, obrażeń ciała lub śmierci.

Informacje zamieszczone w tym dokumencie mogą ulec zmianie bez uprzedzenia.

© 2008 Dell Inc. Wszelkie prawa zastrzeżone.

Powielanie dokumentu w jakikolwiek sposób bez pisemnej zgody firmy Dell Inc. jest surowo zabronione.

Znaki towarowe użyte w tekście: *Dell*, *XPS* i logo *DELL* są znakami towarowymi firmy Dell Inc.; *Bluetooth* jest zastrzeżonym znakiem towarowym firmy Bluetooth SIG, Inc., używanym przez firmę Dell na podstawie licencji. *Microsoft*, *Windows*, *Windows Vista* i logo przycisku *Start* systemu *Windows Vista* są znakami towarowymi lub zastrzeżonymi znakami towarowymi firmy Microsoft Corporation w Stanach Zjednoczonych i/lub w innych krajach.

Tekst może zawierać także inne znaki towarowe i nazwy towarowe odnoszące się do podmiotów posiadających prawa do tych znaków i nazw lub do ich produktów. Firma Dell Inc. nie rości sobie żadnych praw do znaków i nazw towarowych innych niż jej własne.

Model PP35L

Grudzień 2008 Wersja A00

[Powrót do spisu treści](#)

Moduł IEEE 1394

Dell™ Studio XPS™ 1640 Instrukcja serwisowa

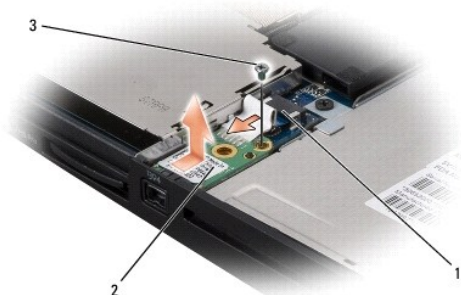
- [Wymontowywanie modułu IEEE 1394](#)
- [Instalowanie modułu IEEE 1394](#)

⚠ PRZESTROGA: Przed przystąpieniem do wykonywania czynności wymagających otwarcia obudowy komputera należy zapoznać się z instrukcjami dotyczącymi bezpieczeństwa dostarczonymi z komputerem. Dodatkowe zalecenia dotyczące bezpieczeństwa można znaleźć na stronie Regulatory Compliance (Informacje o zgodności z przepisami prawnymi) pod adresem www.dell.com/regulatory_compliance.

- ➡ **OSTRZEŻENIE:** Aby uniknąć wyładowania elektrostatycznego, należy odprowadzać ładunki z ciała za pomocą opaski uziemiającej zakładanej na nadgarstek lub dotykając co pewien czas nielakierowanej metalowej powierzchni (np. tylnego panelu).
- ➡ **OSTRZEŻENIE:** Naprawiać komputer może tylko przeszkolony pracownik serwisu. Uszkodzenia wynikające z napraw serwisowych nieautoryzowanych przez firmę Dell™ nie są objęte gwarancją.
- ➡ **OSTRZEŻENIE:** Aby uniknąć uszkodzenia płyty systemowej, przed rozpoczęciem pracy wewnątrz komputera należy wyjąć główny akumulator (zobacz [Przed wykonaniem pracy we wnętrzu komputera](#)).

Wymontowywanie modułu IEEE 1394

1. Wykonaj procedury przedstawione w rozdziale [Przed rozpoczęciem pracy](#).
2. Wymontuj podparcie dłoni (zobacz [Wymontowywanie podparcia dłoni](#)).
3. Wykręć wkręt mocujący modułu IEEE 1394.
4. Odłącz kabel modułu od złącza na płycie systemowej.
5. Wyjmij moduł z komputera.



| | | | |
|---|-------------------------------|---|-----------------|
| 1 | złącze kabla modułu IEEE 1394 | 2 | moduł IEEE 1394 |
| 3 | wkręt | | |

Instalowanie modułu IEEE 1394

1. Umieść moduł IEEE 1394 w komputerze.
 2. Wkręć wkręt mocujący modułu.
 3. Podłącz kabel modułu do złącza na płycie systemowej.
 4. Zainstaluj podparcie dłoni (zobacz [Instalowanie podparcia dłoni](#)).
- ➡ **OSTRZEŻENIE:** Przed włączeniem komputera przykręć wszystkie wkręty i sprawdź, czy żadne nieużywane wkręty nie pozostały wewnątrz komputera. Pominięcie tej czynności może spowodować uszkodzenie komputera.

[Powrót do spisu treści](#)

[Powrót do spisu treści](#)

Złącze zasilacza prądu przemiennego

Dell™ Studio XPS™ 1640 Instrukcja serwisowa

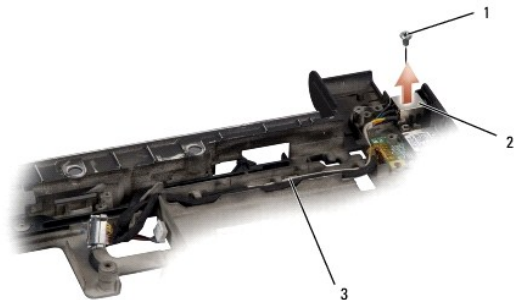
- [Wymontowywanie złącza zasilacza prądu przemiennego](#)
- [Instalowanie złącza zasilacza prądu przemiennego](#)

⚠ PRZESTROGA: Przed przystąpieniem do wykonywania czynności wymagających otwarcia obudowy komputera należy zapoznać się z instrukcjami dotyczącymi bezpieczeństwa dostarczonymi z komputerem. Dodatkowe zalecenia dotyczące bezpieczeństwa można znaleźć na stronie Regulatory Compliance (Informacje o zgodności z przepisami prawnymi) pod adresem www.dell.com/regulatory_compliance.

- **⚠ OSTRZEŻENIE:** Aby uniknąć wyładowania elektrostatycznego, należy odprowadzać ładunki z ciała za pomocą opaski uziemiającej zakładanej na nadgarstek lub dotykając co pewien czas nielakierowanej metalowej powierzchni (np. tylnego panelu).
- **⚠ OSTRZEŻENIE:** Naprawiać komputer może tylko przeszkolony pracownik serwisu. Uszkodzenia wynikające z napraw serwisowych nieautoryzowanych przez firmę Dell™ nie są objęte gwarancją.
- **⚠ OSTRZEŻENIE:** Aby uniknąć uszkodzenia płyty systemowej, przed rozpoczęciem pracy wewnątrz komputera należy wyjąć główny akumulator (zobacz [Przed wykonaniem pracy we wnętrzu komputera](#)).

Wymontowywanie złącza zasilacza prądu przemiennego

1. Wykonaj procedury przedstawione w rozdziale [Przed rozpoczęciem pracy](#).
2. Wymontuj zespół wyświetlacza (zobacz [Wymontowywanie zespołu wyświetlacza](#)).
3. Wymontuj płytę systemową (zobacz [Wymontowywanie płyty systemowej](#)).
4. Wykręć wkręt mocujący złącze zasilacza.
5. Wyjmij kabel zasilacza z prowadnicy.
6. Wyjmij złącze i kabel z podstawy komputera.



| | | | |
|---|------------------------|---|------------------|
| 1 | wkręt | 2 | złącze zasilacza |
| 3 | złącze kabla zasilacza | | |

Instalowanie złącza zasilacza prądu przemiennego

1. Umieść złącze zasilacza w podstawie komputera.
2. Wkręć wkręt mocujący złącze zasilacza.
3. Umieść kabel zasilacza w prowadnicy.
- **⚠ OSTRZEŻENIE:** Przed włączeniem komputera przykręć wszystkie wkręty i sprawdź, czy żadne nieużywane wkręty nie pozostały wewnątrz komputera. Pominięcie tej czynności może spowodować uszkodzenie komputera.
4. Zainstaluj płytę systemową (zobacz [Instalowanie płyty systemowej](#)).
5. Zainstaluj zespół wyświetlacza (zobacz [Instalowanie zespołu wyświetlacza](#)).

[Powrót do spisu treści](#)

[Powrót do spisu treści](#)

Płyta karty dźwiękowej

Dell™ Studio XPS™ 1640 Instrukcja serwisowa

- [Wymontowywanie płyty karty dźwiękowej](#)
- [Instalowanie płyty karty dźwiękowej](#)

⚠ PRZESTROGA: Przed przystąpieniem do wykonywania czynności wymagających otwarcia obudowy komputera należy zapoznać się z instrukcjami dotyczącymi bezpieczeństwa dostarczonymi z komputerem. Dodatkowe zalecenia dotyczące bezpieczeństwa można znaleźć na stronie Regulatory Compliance (Informacje o zgodności z przepisami prawnymi) pod adresem www.dell.com/regulatory_compliance.

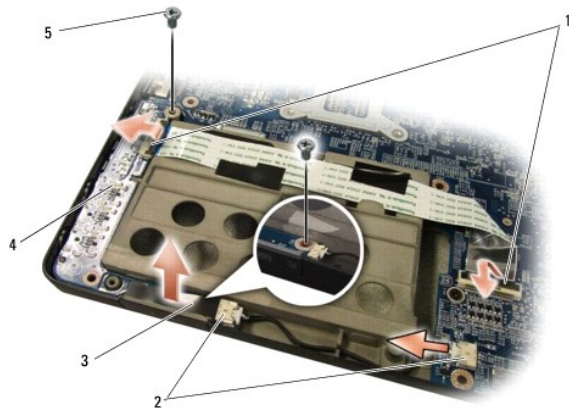
⚠ OSTRZEŻENIE: Aby uniknąć wyładowania elektrostatycznego, należy odprowadzać ładunki z ciała za pomocą opaski uziemiającej zakładanej na nadgarstek lub dotykając co pewien czas nielakierowanej metalowej powierzchni (np. tylnego panelu).

⚠ OSTRZEŻENIE: Naprawiać komputer może tylko przeszkolony pracownik serwisu. Uszkodzenia wynikające z napraw serwisowych nieautoryzowanych przez firmę Dell™ nie są objęte gwarancją.

⚠ OSTRZEŻENIE: Aby uniknąć uszkodzenia płyty systemowej, przed rozpoczęciem pracy wewnątrz komputera należy wyjąć główny akumulator (zobacz [Przed wykonaniem pracy we wnętrzu komputera](#)).

Wymontowywanie płyty karty dźwiękowej

1. Wykonaj procedury przedstawione w rozdziale [Przed rozpoczęciem pracy](#).
2. Wymontuj podparcie dłoni (zobacz [Wymontowywanie podparcia dłoni](#)).
3. Odłącz kabel karty dźwiękowej od złącza na karcie i na płycie systemowej.
4. Wyjmij mylarową nakładkę lampek stanu urządzeń.
5. Odłącz kabel uziemiający karty dźwiękowej od płyty systemowej i od złącza na płycie karty dźwiękowej, a następnie wyjmij kabel z podstawy komputera.
6. Wykręć dwa wkręty mocujące płytę karty dźwiękowej.
7. Wyjmij płytę karty dźwiękowej z podstawy komputera.




| | | | |
|---|---|---|---|
| 1 | złącza kabla płyty karty dźwiękowej (2) | 2 | złącza kabla uziemiającego płyty karty dźwiękowej (2) |
| 3 | nakładka lampek stanu urządzeń z mylaru | 4 | płyta karty dźwiękowej |
| 5 | wkręty (2) | | |

Instalowanie płyty karty dźwiękowej

1. Umieść płytę karty dźwiękowej w podstawie komputera.
2. Wkręć dwa wkręty mocujące płytę karty dźwiękowej.

3. Podłącz kabel płyty karty dźwiękowej do złączy na tej płycie i na płycie systemowej.
4. Załóż mylarową nakładkę lampek stanu urządzeń.
5. Podłącz kabel uziemiający karty dźwiękowej do płyty systemowej i do złączy na płycie karty dźwiękowej.

 **OSTRZEŻENIE:** Przed włączeniem komputera przykręć wszystkie wkręty i sprawdź, czy żadne nieużywane wkręty nie pozostały wewnątrz komputera. Pominięcie tej czynności może spowodować uszkodzenie komputera.

6. Zainstaluj podparcie dłoni (zobacz [Instalowanie podparcia dłoni](#)).
-

[Powrót do spisu treści](#)

[Powrót do spisu treści](#)

Pokrywa dolna

Dell™ Studio XPS™ 1640 Instrukcja serwisowa

- [Wymontowywanie pokrywy dolnej](#)
- [Instalowanie pokrywy dolnej](#)

- ⚠ **PRZESTROGA:** Przed przystąpieniem do wykonywania czynności wymagających otwarcia obudowy komputera należy zapoznać się z instrukcjami dotyczącymi bezpieczeństwa dostarczonymi z komputerem. Dodatkowe zalecenia dotyczące bezpieczeństwa można znaleźć na stronie Regulatory Compliance (Informacje o zgodności z przepisami prawnymi) pod adresem www.dell.com/regulatory_compliance.
- ⚠ **PRZESTROGA:** Przed przystąpieniem do wykonywania tych czynności należy wyłączyć komputer, odłączyć zasilacz od gniazdka elektrycznego i komputera, odłączyć modem od gniazdka ściennego i komputera oraz odłączyć wszystkie kable wychodzące z komputera.
- ➡ **OSTRZEŻENIE:** Aby uniknąć wyładowania elektrostatycznego, należy odprowadzać ładunki z ciała za pomocą opaski uziemiającej zakładanej na nadgarstek lub dotykając co pewien czas nielakierowanej metalowej powierzchni (np. złącza z tyłu komputera).
- ➡ **OSTRZEŻENIE:** Naprawiać komputer może tylko przeszkolony pracownik serwisu. Uszkodzenia wynikające z napraw serwisowych nieautoryzowanych przez firmę Dell™ nie są objęte gwarancją.
- ➡ **OSTRZEŻENIE:** Aby uniknąć uszkodzenia płyty systemowej, przed rozpoczęciem pracy wewnątrz komputera należy wyjąć główny akumulator (zobacz [Przed wykonaniem pracy we wnętrzu komputera](#)).

Wymontowywanie pokrywy dolnej

1. Upewnij się, że komputer jest wyłączony.
2. Wyjmij akumulator (zobacz [Przed wykonaniem pracy we wnętrzu komputera](#)).
3. Poluzuj dziesięć wkrętów osadzonych w pokrywie dolnej i unieś pokrywę pod kątem, jak pokazano na rysunku.

- ⚠ **PRZESTROGA:** Nie należy dotykać radiatora procesora. Demontaż procesora powinien być wykonywany wyłącznie przez przeszkolonych pracowników pomocy technicznej.



| | | | |
|---|---------------|---|----------------------|
| 1 | pokrywa dolna | 2 | wkręty osadzone (10) |
|---|---------------|---|----------------------|

Instalowanie pokrywy dolnej

1. Wyrównaj zaczepy pokrywy z otworami w podstawie komputera.
2. Dokręć dziesięć wkrętów osadzonych w pokrywie dolnej.
3. Wsuń akumulator do wnęki, aż usłyszysz kliknięcie.

[Powrót do spisu treści](#)

[Powrót do spisu treści](#)

Zespół zatrzasku akumulatora

Dell™ Studio XPS™ 1640 Instrukcja serwisowa

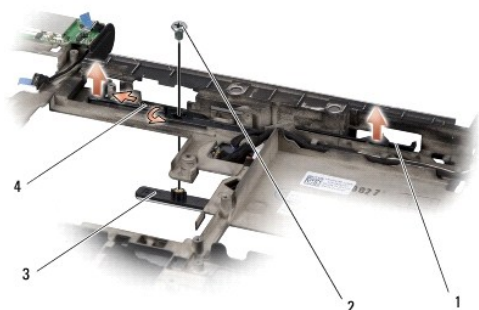
- [Wymontowywanie zespołu zatrzasku akumulatora](#)
- [Instalowanie zespołu zatrzasku akumulatora](#)

⚠ PRZESTROGA: Przed przystąpieniem do wykonywania czynności wymagających otwarcia obudowy komputera należy zapoznać się z instrukcjami dotyczącymi bezpieczeństwa dostarczonymi z komputerem. Dodatkowe zalecenia dotyczące bezpieczeństwa można znaleźć na stronie Regulatory Compliance (Informacje o zgodności z przepisami prawnymi) pod adresem www.dell.com/regulatory_compliance.

- ➡ **OSTRZEŻENIE:** Aby uniknąć wyładowania elektrostatycznego, należy odprowadzać ładunki z ciała za pomocą opaski uziemiającej zakładanej na nadgarstek lub dotykając co pewien czas nielakierowanej metalowej powierzchni (np. tylnego panelu).
- ➡ **OSTRZEŻENIE:** Naprawiać komputer może tylko przeszkolony pracownik serwisu. Uszkodzenia wynikające z napraw serwisowych nieautoryzowanych przez firmę Dell™ nie są objęte gwarancją.
- ➡ **OSTRZEŻENIE:** Aby uniknąć uszkodzenia płyty systemowej, przed rozpoczęciem pracy wewnątrz komputera należy wyjąć główny akumulator (zobacz [Przed wykonaniem pracy we wnętrzu komputera](#)).

Wymontowywanie zespołu zatrzasku akumulatora

1. Wykonaj procedury przedstawione w rozdziale [Przed rozpoczęciem pracy](#).
2. Wymontuj płytę systemową (zobacz [Wymontowywanie płyty systemowej](#)).
3. Wykręć wkręt mocujący zespół zatrzasku akumulatora do podstawy komputera.
4. Wyjmij z zamka wkładkę sprężynującą.
5. Wyjmij zespół z podstawy komputera.



| | | | |
|---|---------------------------------------|---|----------------------|
| 1 | zespół zatrzasku akumulatora | 2 | wkręt |
| 3 | zwalniacz zatrzasku wnęki akumulatora | 4 | wkładka sprężynująca |

Instalowanie zespołu zatrzasku akumulatora

1. Umieść zespół zatrzasku akumulatora we wnęce w podstawie komputera.
 2. Wkręć wkręt mocujący zespół zatrzasku akumulatora do podstawy komputera.
 3. Posługując się małym śrubokrętem, umieść wkładkę sprężynującą w zamku w podstawie komputera.
Sprawdź, czy zainstalowany zatrzask przesuwa się płynnie i swobodnie powraca na miejsce.
 4. Zainstaluj płytę systemową (zobacz [Instalowanie płyty systemowej](#)).
- ➡ **OSTRZEŻENIE:** Przed włączeniem komputera przykręć wszystkie wkręty i sprawdź, czy żadne nieużywane wkręty nie pozostały wewnątrz komputera. Pominięcie tej czynności może spowodować uszkodzenie komputera.

[Powrót do spisu treści](#)

[Powrót do spisu treści](#)

Przed rozpoczęciem pracy

Dell™ Studio XPS™ 1640 Instrukcja serwisowa

- [Zalecane narzędzia](#)
- [Wyłączanie komputera](#)
- [Przed wykonaniem pracy we wnętrzu komputera](#)

W tej sekcji znajdują się procedury demontażu i montażu elementów komputera. O ile nie podano inaczej, każda procedura zakłada spełnienie następujących warunków:


1. Użytkownik wykonał czynności opisane w rozdziałach [Wyłączanie komputera](#) i [Przed wykonaniem pracy we wnętrzu komputera](#).
1. Użytkownik zapoznał się z informacjami dotyczącymi bezpieczeństwa, jakie zostały dostarczone z komputerem.
1. Element można wymienić lub — jeśli został zakupiony oddzielnie — zainstalować, wykonując procedurę demontażu w odwrotnej kolejności.



Zalecane narzędzia

Procedury przedstawione w tym dokumencie mogą wymagać użycia następujących narzędzi:

1. Mały wkrętak z płaskim grotem
1. Wkrętak krzyżakowy
1. Wkrętak z grotem sześciokątnym
1. Narzędzie do wyjmowania procesora
1. Dysk CD z aktualizacją systemu BIOS


Wyłączanie komputera

 **OSTRZEŻENIE:** Aby zapobiec utracie danych, należy zapisać i zamknąć wszystkie otwarte pliki i zakończyć wszystkie programy.

1. Zapisz i zamknij wszystkie otwarte pliki, a także zamknij wszystkie otwarte programy.
2. W systemie Microsoft® Windows Vista® kliknij przycisk **Start** , kliknij ikonę strzałki , a następnie kliknij polecenie **Shut Down** (Zamknij system).
Komputer wyłączy się automatycznie po zakończeniu procesu zamykania systemu.
3. Sprawdź, czy komputer i wszystkie podłączone urządzenia są wyłączone. Jeśli komputer i podłączone urządzenia nie wyłączyły się automatycznie po zamknięciu systemu, wciśnij i przytrzymaj przycisk zasilania przez około 8 do 10 sekund, aż komputer się wyłączy.

Przed wykonaniem pracy we wnętrzu komputera

Stosowanie się do poniższych zaleceń dotyczących bezpieczeństwa pomoże w zapewnieniu bezpieczeństwa użytkownika oraz w ochronie komputera.

 **PRZESTROGA:** Przed rozpoczęciem procedur opisanych w tej sekcji należy zapoznać się z instrukcjami dotyczącymi bezpieczeństwa dostarczonymi z komputerem.

- **OSTRZEŻENIE:** Z komponentami i kartami należy obchodzić się ostrożnie. Nie należy dotykać elementów ani styków na kartach. Karty należy trzymać za krawędzie. Komponenty takie jak mikroprocesor należy trzymać za brzoży, a nie za styki.
- **OSTRZEŻENIE:** Naprawiać komputer może tylko przeszkolony pracownik serwisu. Uszkodzenia wynikające z napraw serwisowych nieautoryzowanych przez firmę Dell nie są objęte gwarancją.
- **OSTRZEŻENIE:** Przy odłączaniu kabla należy pociągnąć za wtyczkę lub uchwyt, a nie za sam kabel. Niektóre kable mają złącza z zatrzaskami: jeśli odłączasz kabel tego rodzaju, przed odłączeniem naciśnij zatrzaski. Pociągając za złącza, należy je trzymać w linii prostej, aby uniknąć wygięcia styków. Przed podłączeniem kabla należy sprawdzić, czy oba złącza są prawidłowo zorientowane i wyrównane.
- **OSTRZEŻENIE:** Aby uniknąć uszkodzenia komputera, przed rozpoczęciem pracy wewnątrz komputera należy wykonać następujące czynności.

1. W celu uniknięcia zarysowania obudowy komputera umieść komputer na płaskiej i czystej powierzchni roboczej.
2. Wyłącz komputer (zobacz [Wyłączanie komputera](#)).
3. Jeśli komputer jest podłączony do urządzenia dokującego (zadokowany), oddokuj go. Informacje na ten temat można znaleźć w dokumentacji urządzenia dokującego.

➔ **OSTRZEŻENIE:** Odłącz kabel sieciowy: najpierw od komputera, a następnie od urządzenia sieciowego.

4. Odłącz od komputera wszystkie kable telefoniczne i sieciowe.

5. Naciśnij i wyjmij z komputera wszelkie karty znajdujące się w gnieździe kart ExpressCard oraz w czytniku kart pamięci 8-w-1.

6. Odłącz komputer i wszystkie podłączone urządzenia od gniazdek elektrycznych.

➔ **OSTRZEŻENIE:** Aby uniknąć uszkodzenia płyty systemowej, przed rozpoczęciem naprawy należy wyjąć z wnęki główny akumulator.

➔ **OSTRZEŻENIE:** Aby uniknąć uszkodzenia komputera, należy używać akumulatorów przeznaczonych dla danego modelu komputera Dell. Nie należy stosować akumulatorów przeznaczonych do innych komputerów Dell.

7. Odwróć komputer spodem do góry.

8. Odciągnij zwalniacz zatrzasku wnęki akumulatora na bok.

9. Wsuń akumulator z wnęki.



| | | | |
|---|------------|---|---------------------------------------|
| 1 | akumulator | 2 | zwalniacz zatrzasku wnęki akumulatora |
|---|------------|---|---------------------------------------|

10. Naciśnij przycisk zasilania, aby uziemić płytę systemową.

[Powrót do spisu treści](#)

[Powrót do spisu treści](#)

Ładowanie systemu BIOS


Dell™ Studio XPS™ 1640 Instrukcja serwisowa

- [Ładowanie systemu BIOS z dysku CD](#)
- [Ładowanie systemu BIOS z dysku twardego](#)

Jeśli z nową płytą systemową został dostarczony dysk CD z programem do aktualizacji systemu BIOS, należy załadować system BIOS z tego dysku CD. Jeśli dysk CD z aktualizacją systemu BIOS nie został dostarczony, można załadować system BIOS z dysku twardego komputera.

Ładowanie systemu BIOS z dysku CD

1. Podłącz zasilacz do komputera i sprawdź, czy akumulator jest prawidłowo zainstalowany.

 **UWAGA:** Jeśli system BIOS będzie ładowany z dysku CD, przed włożeniem dysku CD skonfiguruj komputer w taki sposób, aby został uruchomiony z tego dysku.

2. Włóż dysk CD z programem do aktualizacji systemu BIOS i uruchom ponownie komputer.

Postępuj zgodnie z instrukcjami wyświetlanymi na ekranie. Komputer uruchomi się i załaduje nowy system BIOS. Po zakończeniu aktualizacji nastąpi automatyczne ponowne uruchomienie komputera.

3. Naciśnij klawisz <F2> podczas testu POST, aby przejść do programu konfiguracji systemu.
 4. Wybierz menu **Exit** (Zamknij).
 5. Wybierz opcję **Load Setup Defaults** (Załaduj ustawienia domyślne), aby przywrócić domyślne ustawienia komputera.
 6. Wyjmij dysk CD z aktualizacją systemu BIOS z napędu.
 7. Wybierz opcję **Exit Saving Changes** (Zapisz zmiany i zamknij), aby zapisać wprowadzone zmiany konfiguracji.
 8. Aktualizowanie systemu BIOS zostanie zakończone, a komputer zostanie automatycznie uruchomiony ponownie.
-

Ładowanie systemu BIOS z dysku twardego

1. Podłącz zasilacz do komputera i sprawdź, czy akumulator jest prawidłowo zainstalowany, a kabel sieciowy podłączony do odpowiedniego gniazda.
 2. Włącz komputer.
 3. Odszukaj plik z najnowszą aktualizacją systemu BIOS dla używanego komputera w witrynie support.euro.dell.com.
 4. Kliknij opcję **Download Now** (Pobierz teraz), aby pobrać plik.
 5. Jeśli zostanie wyświetlone okno **Export Compliance Disclaimer** (Zastrzeżenie dotyczące zgodności z przepisami eksportowymi), kliknij opcję **Yes, I Accept this Agreement** (Tak, akceptuję tę umowę).
Zostanie wyświetlone okno **File Download** (Pobieranie pliku).
 6. Kliknij opcję **Save this program to disk** (Zapisz ten program na dysku), a następnie kliknij przycisk **OK**.
Zostanie wyświetlone okno **Save In** (Zapisz w).
 7. Kliknij strzałkę w dół, aby wyświetlić menu **Save In** (Zapisz w), wybierz folder **Desktop** (Pulpit), a następnie kliknij przycisk **Save** (Zapisz).
Plik zostanie pobrany i zapisany na pulpicie.
 8. Po wyświetleniu okna **Download Complete** (Pobieranie ukończone) kliknij przycisk **Close** (Zamknij).
Na pulpicie pojawi się ikona pliku o takim samym tytule jak nazwa pobranego pliku aktualizacji systemu BIOS.
 9. Kliknij dwukrotnie ikonę pobranego pliku na pulpicie i postępuj zgodnie z instrukcjami wyświetlanymi na ekranie.
-

[Powrót do spisu treści](#)

[Powrót do spisu treści](#)

Bateria pastylkowa

Dell™ Studio XPS™ 1640 Instrukcja serwisowa

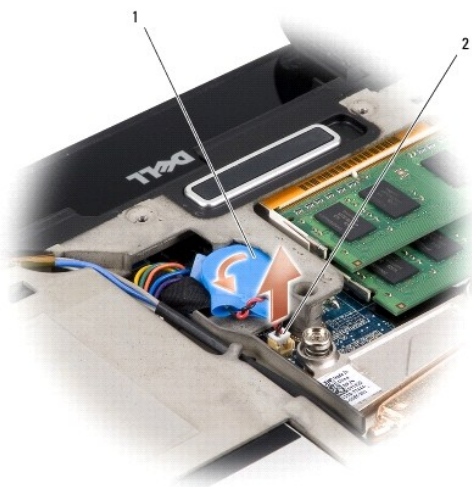
- [Wymijanie baterii pastylkowej](#)
- [Instalowanie baterii pastylkowej](#)

⚠ PRZESTROGA: Przed przystąpieniem do wykonywania czynności wymagających otwarcia obudowy komputera należy zapoznać się z instrukcjami dotyczącymi bezpieczeństwa dostarczonymi z komputerem. Dodatkowe zalecenia dotyczące bezpieczeństwa można znaleźć na stronie Regulatory Compliance (Informacje o zgodności z przepisami prawnymi) pod adresem www.dell.com/regulatory_compliance.

- ➡ **OSTRZEŻENIE:** Aby uniknąć wyładowania elektrostatycznego, należy odprowadzać ładunki z ciała za pomocą opaski uziemiającej zakładanej na nadgarstek lub dotykając co pewien czas nielakierowanej metalowej powierzchni (np. złącza z tyłu komputera).
- ➡ **OSTRZEŻENIE:** Naprawiać komputer może tylko przeszkolony pracownik serwisu. Uszkodzenia wynikające z napraw serwisowych nieautoryzowanych przez firmę Dell™ nie są objęte gwarancją.
- ➡ **OSTRZEŻENIE:** Aby uniknąć uszkodzenia płyty systemowej, przed rozpoczęciem pracy wewnątrz komputera należy wyjąć główny akumulator (zobacz [Przed wykonaniem pracy we wnętrzu komputera](#)).

Wymijanie baterii pastylkowej

1. Wykonaj procedury przedstawione w rozdziale [Przed rozpoczęciem pracy](#).
2. Wymontuj pokrywę dolną (zobacz [Wymontowywanie pokrywy dolnej](#)).
3. Wyjmij kabel baterii pastylkowej ze złącza na płycie systemowej.
4. Wyjmij baterię pastylkową z komputera.



| | | | |
|---|--------------------|---|----------------------------------|
| 1 | bateria pastylkowa | 2 | złącze kabla baterii pastylkowej |
|---|--------------------|---|----------------------------------|

Instalowanie baterii pastylkowej

1. Włóż baterię pastylkową.
2. Podłącz przewód baterii pastylkowej do złącza na płycie systemowej.
3. Zamontuj pokrywę dolną (zobacz [Instalowanie pokrywy dolnej](#)).
4. Wsuń akumulator do wnęki, aż usłyszysz kliknięcie.

[Powrót do spisu treści](#)

[Powrót do spisu treści](#)

Procesor

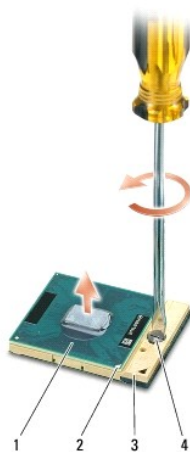
Dell™ Studio XPS™ 1640 Instrukcja serwisowa

- [Wymontowywanie procesora](#)
- [Instalowanie procesora](#)

- ⚠ PRZESTROGA:** Przed przystąpieniem do wykonywania czynności wymagających otwarcia obudowy komputera należy zapoznać się z instrukcjami dotyczącymi bezpieczeństwa dostarczonymi z komputerem. Dodatkowe zalecenia dotyczące bezpieczeństwa można znaleźć na stronie Regulatory Compliance (Informacje o zgodności z przepisami prawnymi) pod adresem www.dell.com/regulatory_compliance.
- ➡ **OSTRZEŻENIE:** Aby uniknąć wyładowania elektrostatycznego, należy odprowadzać ładunki z ciała za pomocą opaski uziemiającej zakładanej na nadgarstek lub dotykając co pewien czas nielakierowanej metalowej powierzchni (np. złącza z tyłu komputera).
- ➡ **OSTRZEŻENIE:** Aby wkręt przylegał dokładnie do procesora w gnieździe ZIF, przy wyjmowaniu i instalowaniu procesora należy lekko docisnąć środek procesora podczas przykręcania wkrętu.
- ➡ **OSTRZEŻENIE:** W celu uniknięcia uszkodzenia procesora należy trzymać wkrętek prostopadłe do powierzchni procesora.
- ➡ **OSTRZEŻENIE:** Naprawiać komputer może tylko przeszkolony pracownik serwisu. Uszkodzenia wynikające z napraw serwisowych nieautoryzowanych przez firmę Dell™ nie są objęte gwarancją.
- ➡ **OSTRZEŻENIE:** Aby uniknąć uszkodzenia płyty systemowej, przed rozpoczęciem pracy wewnątrz komputera należy wyjąć główny akumulator (zobacz [Przed wykonaniem pracy we wnętrzu komputera](#)).

Wymontowywanie procesora

1. Wykonaj procedury przedstawione w rozdziale [Przed rozpoczęciem pracy](#).
 2. Wymontuj pokrywę dolną (zobacz [Wymontowywanie pokrywy dolnej](#)).
 3. Zdejmij nasadki tylne (zobacz [Zdejmowanie nasadek tylnych](#)).
 4. Wymontuj radiator procesora (zobacz [Wymontowywanie radiatora procesora](#)).
- ➡ **OSTRZEŻENIE:** Aby wyjąć procesor, należy wyciągnąć go prosto do góry. Należy uważać, aby styki procesora nie uległy wygięciu.
5. Do poluzowania gniazda ZIF można użyć niewielkiego wkrętaka z płaskim grotem. Wkręt w gnieździe ZIF należy odkręcać w kierunku przeciwnym do kierunku ruchu wskazówek zegara do chwili wyczucia oporu.
- Gniazdo ZIF mocuje procesor do płyty systemowej. Należy zwrócić uwagę na strzałkę znajdującą się na wkręcie mocującym gniazdo ZIF.



| | | | | | |
|---|-------------------|---|------------------------------|---|-------------|
| 1 | procesor | 2 | oznaczenie styku 1 procesora | 3 | gniazdo ZIF |
| 4 | wkręt gniazda ZIF | | | | |

6. Wymontuj procesor za pomocą specjalnego narzędzia do wyjmowania procesora.

Instalowanie procesora

➡ **OSTRZEŻENIE:** Przed osadzeniem procesora upewnij się, że blokada gniazda jest całkowicie otwarta. Prawidłowe osadzenie procesora w gnieździe ZIF nie wymaga użycia siły.

➡ **OSTRZEŻENIE:** Niepoprawne osadzenie procesora może spowodować niedokładny kontakt styków lub trwałe uszkodzenie procesora i gniazda ZIF.

1. Ustaw procesor tak, aby narożnik ze stykiem 1 procesora wskazywał trójkątny symbol na gnieździe ZIF, a następnie umieść procesor w gnieździe ZIF.

Procesor jest prawidłowo osadzony, jeśli wszystkie cztery jego narożniki znajdują się na tej samej wysokości. Jeśli niektóre narożniki znajdują się wyżej niż inne, procesor nie jest osadzony prawidłowo.

➡ **OSTRZEŻENIE:** Aby wkręt przylegał dokładnie do procesora w gnieździe ZIF, przy wyjmowaniu i instalowaniu procesora należy lekko docisnąć środek procesora podczas przykręcania wkrętu.

2. Umocuj gniazdo ZIF, obracając wkręt w kierunku zgodnym z kierunkiem ruchu wskazówek zegara, aby przytwierdzić procesor do płyty systemowej.
3. Oderwij warstwę ochronną z podkładek termoprzewodzących dostarczonych z zestawem i przyklej podkładki do powierzchni radiatora pokrywających procesor główny i procesor graficzny.

🔍 **UWAGA:** W przypadku wymieniania procesora, wentylatora lub płyty systemowej należy użyć podkładek termoprzewodzących dostarczonych z zestawem, aby zapewnić właściwe odprowadzanie ciepła. Nie należy używać starych podkładek termoprzewodzących.

4. Zainstaluj radiator procesora (zobacz [Instalowanie radiatora procesora](#)).
5. Załóż nasadki tylne (zobacz [Zakładanie nasadek tylnych](#)).
6. Zamontuj pokrywę dolną (zobacz [Instalowanie pokrywy dolnej](#)).
7. Wsuń akumulator do wnęki, aż usłyszysz kliknięcie.
8. Zainstaluj aktualizację systemu BIOS, dostarczoną na dysku CD (zobacz [Ładowanie systemu BIOS](#)).

[Powrót do spisu treści](#)

[Powrót do spisu treści](#)

Radiator procesora

Dell™ Studio XPS™ 1640 Instrukcja serwisowa

- [Wymontowywanie radiatora procesora](#)
- [Instalowanie radiatora procesora](#)

⚠ PRZESTROGA: Przed przystąpieniem do wykonywania czynności wymagających otwarcia obudowy komputera należy zapoznać się z instrukcjami dotyczącymi bezpieczeństwa dostarczonymi z komputerem. Dodatkowe zalecenia dotyczące bezpieczeństwa można znaleźć na stronie Regulatory Compliance (Informacje o zgodności z przepisami prawnymi) pod adresem www.dell.com/regulatory_compliance.

- ➡ **OSTRZEŻENIE:** Aby uniknąć wyładowania elektrostatycznego, należy odprowadzać ładunki z ciała za pomocą opaski uziemiającej zakładanej na nadgarstek lub dotykając co pewien czas nielakierowanej metalowej powierzchni (np. złącza z tyłu komputera).
- ➡ **OSTRZEŻENIE:** Naprawiać komputer może tylko przeszkolony pracownik serwisu. Uszkodzenia wynikające z napraw serwisowych nieautoryzowanych przez firmę Dell™ nie są objęte gwarancją.
- ➡ **OSTRZEŻENIE:** Aby uniknąć uszkodzenia płyty systemowej, przed rozpoczęciem pracy wewnątrz komputera należy wyjąć główny akumulator (zobacz [Przed wykonaniem pracy we wnętrzu komputera](#)).

Wymontowywanie radiatora procesora

1. Wykonaj procedury przedstawione w rozdziale [Przed rozpoczęciem pracy](#).
2. Wymontuj pokrywę dolną (zobacz [Wymontowywanie pokrywy dolnej](#)).
3. Zdejmij nasadki tylne (zobacz [Zdejmowanie nasadek tylnych](#)).
4. Poluzuj siedem wkrętów osadzonych, mocujących radiator procesora do płyty systemowej.
5. Wyjmij radiator procesora z komputera.



| | | | |
|---|--------------------|---|---------------------|
| 1 | radiator procesora | 2 | wkręty osadzone (7) |
|---|--------------------|---|---------------------|

Instalowanie radiatora procesora

⚠ UWAGA: Poniższa procedura zakłada, że radiator procesora został uprzednio wymontowany, a użytkownik jest gotowy do jego zamontowania.

1. Oderwij warstwę ochronną z podkładki termoprzewodzącej przymocowanej do nowego radiatora.
- ⚠ **UWAGA:** Jeśli radiator jest wymieniany na nowy, podkładki termoprzewodzące będą fabrycznie przymocowane do nowego radiatora. Nie należy używać starych podkładek termoprzewodzących.
2. Umieść radiator na płycie systemowej.
3. Dokręć siedem wkrętów osadzonych, mocujących radiator procesora do płyty systemowej.
4. Załóż nasadki tylne (zobacz [Zakładanie nasadek tylnych](#)).
5. Zamontuj pokrywę dolną (zobacz [Instalowanie pokrywy dolnej](#)).
6. Wsuń akumulator do wnęki, aż usłyszysz kliknięcie.

[Powrót do spisu treści](#)

[Powrót do spisu treści](#)

Zespół wyświetlacza

Dell™ Studio XPS™ 1640 Instrukcja serwisowa

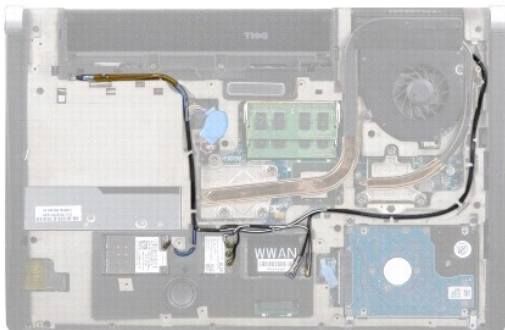
- [Wymontowywanie zespołu wyświetlacza](#)
- [Instalowanie zespołu wyświetlacza](#)

⚠ PRZESTROGA: Przed przystąpieniem do wykonywania czynności wymagających otwarcia obudowy komputera należy zapoznać się z instrukcjami dotyczącymi bezpieczeństwa dostarczonymi z komputerem. Dodatkowe zalecenia dotyczące bezpieczeństwa można znaleźć na stronie Regulatory Compliance (Informacje o zgodności z przepisami prawnymi) pod adresem www.dell.com/regulatory_compliance.

- ➡ **OSTRZEŻENIE:** Aby uniknąć wyładowania elektrostatycznego, należy odprowadzać ładunki z ciała za pomocą opaski uziemiającej zakładanej na nadgarstek lub dotykając co pewien czas nielakierowanej metalowej powierzchni (np. złącza z tyłu komputera).
- ➡ **OSTRZEŻENIE:** Naprawiać komputer może tylko przeszkolony pracownik serwisu. Uszkodzenia wynikające z napraw serwisowych nieautoryzowanych przez firmę Dell™ nie są objęte gwarancją.
- ➡ **OSTRZEŻENIE:** Aby uniknąć uszkodzenia płyty systemowej, przed rozpoczęciem pracy wewnątrz komputera należy wyjąć główny akumulator (zobacz [Przed wykonaniem pracy we wnętrzu komputera](#)).
- ➡ **OSTRZEŻENIE:** Aby uniknąć uszkodzenia wyświetlacza, nie wolno wykonywać demontażu zespołu wyświetlacza poza warsztatem serwisowym.

Wymontowywanie zespołu wyświetlacza

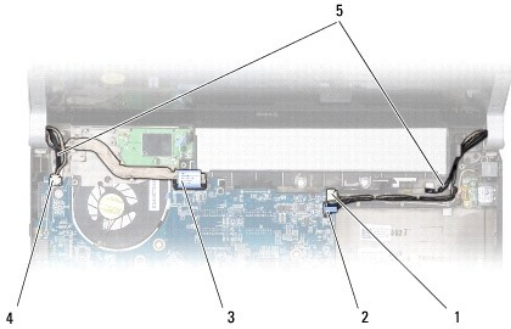
1. Wykonaj procedury przedstawione w rozdziale [Przed rozpoczęciem pracy](#).
2. Wymontuj podparcie dłoni (zobacz [Wymontowywanie podparcia dłoni](#)).
3. Wymontuj napęd dysków optycznych (zobacz [Wymontowywanie napędu dysków optycznych](#)).
4. Zwróć uwagę na sposób umieszczenia kabli karty Mini-Card na płycie systemowej i ostrożnie wyjmij kable antenowe karty Mini-Card z przewodnic.



5. Wykręć dwa wkręty z podstawy komputera.



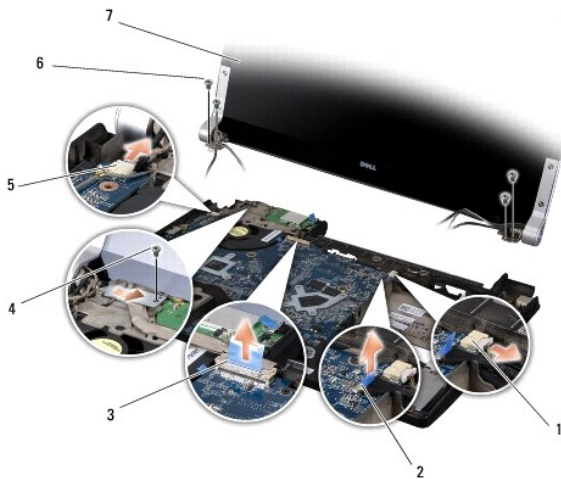
6. Odwróć komputer spodem do góry.
7. Przeciągnij kable karty Mini-Card przez otwory w płycie systemowej, aby wyjąć je z podstawy komputera.
8. Zwróć uwagę na sposób umieszczenia kabla wyświetlacza, kabla kamery i kabla zasilacza/lampki akumulatora, a następnie ostrożnie wyjmij te kable z przewodnic.



| | | | |
|---|--|---|--|
| 1 | prawe złącze kabla zasilania/lampki akumulatora | 2 | złącze kabla kamery |
| 3 | złącze kabla wyświetlacza | 4 | lewe złącze kabla zasilania/lampki akumulatora |
| 5 | sposób poprowadzenia kabla antenowego karty Mini-Card z przodu | | |

9. Odłącz prawy kabel zasilania/lampki akumulatora, lewy kabel zasilania/lampki akumulatora, kabel wyświetlacza i kabel kamery od złączy na płycie systemowej.
10. Wykręć wkręt kabla wyświetlacza.
11. Wykręć cztery wkręty (po dwa z każdej strony) mocujące zespół wyświetlacza do podstawy komputera.
12. Wyjmij zespół wyświetlacza z komputera.

➔ **OSTRZEŻENIE:** Aby uniknąć uszkodzenia wyświetlacza, nie wolno wykonywać demontażu zespołu wyświetlacza poza warsztatem serwisowym.




| | | | |
|---|---|---|----------------------------------|
| 1 | prawe złącze kabla zasilania/lampki akumulatora | 2 | złącze kabla kamery |
| 3 | złącze kabla wyświetlacza | 4 | wkręt kabla wyświetlacza |
| 5 | lewe złącze kabla zasilania/lampki akumulatora | 6 | wkręty (4; po 2 z każdej strony) |
| 7 | zespół wyświetlacza | | |

Instalowanie zespołu wyświetlacza

➔ **OSTRZEŻENIE:** Aby uniknąć uszkodzenia wyświetlacza, nie wolno wykonywać demontażu zespołu wyświetlacza poza warsztatem serwisowym.

1. Umieść zespół wyświetlacza na miejscu i wkręć cztery wkręty (po dwa z każdej strony) mocujące zespół wyświetlacza.

2. Umieść prawy kabel zasilania/lampki akumulatora, lewy kabel zasilania/lampki akumulatora, kabel wyświetlacza i kabel kamery w prowadnicach, a następnie podłącz je do odpowiednich złączy na płycie systemowej.
3. Umieść kable antenowe karty Mini-Card w prowadnicach w podparciu dłoni i przełóż je przez otwory w płycie systemowej.
4. Wkręć dwa wkręty w podstawie komputera.
5. Umieść kable antenowe karty Mini-Card w prowadnicach w podstawie komputera.
6. Zainstaluj napęd dysków optycznych (zobacz [Instalowanie napędu dysków optycznych](#)).
7. Zainstaluj podparcie dłoni (zobacz [Instalowanie podparcia dłoni](#)).

 **OSTRZEŻENIE:** Przed włączeniem komputera przykręć wszystkie wkręty i sprawdź, czy żadne nieużywane wkręty nie pozostały wewnątrz komputera. Pominięcie tej czynności może spowodować uszkodzenie komputera.

[Powrót do spisu treści](#)

[Powrót do spisu treści](#)

Złącze eSATA

Dell™ Studio XPS™ 1640 Instrukcja serwisowa

- [Wymontowywanie złącza eSATA](#)
- [Instalowanie złącza eSATA](#)

⚠ PRZESTROGA: Przed przystąpieniem do wykonywania czynności wymagających otwarcia obudowy komputera należy zapoznać się z instrukcjami dotyczącymi bezpieczeństwa dostarczonymi z komputerem. Dodatkowe zalecenia dotyczące bezpieczeństwa można znaleźć na stronie Regulatory Compliance (Informacje o zgodności z przepisami prawnymi) pod adresem www.dell.com/regulatory_compliance.

- ➡ **OSTRZEŻENIE:** Aby uniknąć wyładowania elektrostatycznego, należy odprowadzać ładunki z ciała za pomocą opaski uziemiającej zakładanej na nadgarstek lub dotykając co pewien czas nielakierowanej metalowej powierzchni (np. tylnego panelu).
- ➡ **OSTRZEŻENIE:** Naprawiać komputer może tylko przeszkolony pracownik serwisu. Uszkodzenia wynikające z napraw serwisowych nieautoryzowanych przez firmę Dell™ nie są objęte gwarancją.
- ➡ **OSTRZEŻENIE:** Aby uniknąć uszkodzenia płyty systemowej, przed rozpoczęciem pracy wewnątrz komputera należy wyjąć główny akumulator (zobacz [Przed wykonaniem pracy we wnętrzu komputera](#)).

Wymontowywanie złącza eSATA

1. Wykonaj procedury przedstawione w rozdziale [Przed rozpoczęciem pracy](#).
2. Wymontuj płytę systemową (zobacz [Wymontowywanie płyty systemowej](#)).
3. Wykręć wkręt mocujący złącze eSATA.
4. Wyjmij kabel eSATA z prowadnicy.
5. Wyjmij złącze i kabel z podstawy komputera.



| | |
|----------------------|----------------|
| 1 wkręt | 2 złącze eSATA |
| 3 kabel złącza eSATA | |

Instalowanie złącza eSATA

1. Umieść złącze eSATA w podstawie komputera.
2. Wkręć wkręt mocujący złącze eSATA.
3. Umieść kabel eSATA w prowadnicy.
- ➡ **OSTRZEŻENIE:** Przed włączeniem komputera przykręć wszystkie wkręty i sprawdź, czy żadne nieużywane wkręty nie pozostały wewnątrz komputera. Pominięcie tej czynności może spowodować uszkodzenie komputera.
4. Zainstaluj płytę systemową (zobacz [Instalowanie płyty systemowej](#)).

[Powrót do spisu treści](#)

[Powrót do spisu treści](#)

Wentylator

Dell™ Studio XPS™ 1640 Instrukcja serwisowa

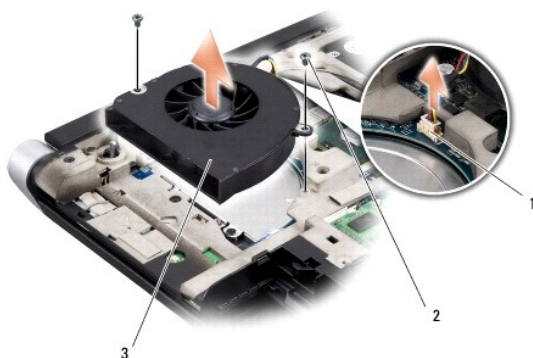
- [Wymontowywanie wentylatora](#)
- [Instalowanie wentylatora](#)

⚠ PRZESTROGA: Przed przystąpieniem do wykonywania czynności wymagających otwarcia obudowy komputera należy zapoznać się z instrukcjami dotyczącymi bezpieczeństwa dostarczonymi z komputerem. Dodatkowe zalecenia dotyczące bezpieczeństwa można znaleźć na stronie Regulatory Compliance (Informacje o zgodności z przepisami prawnymi) pod adresem www.dell.com/regulatory_compliance.

- ➡ **OSTRZEŻENIE:** Aby uniknąć wyładowania elektrostatycznego, należy odprowadzać ładunki z ciała za pomocą opaski uziemiającej zakładanej na nadgarstek lub dotykając co pewien czas nielakierowanej metalowej powierzchni (np. złącza z tyłu komputera).
- ➡ **OSTRZEŻENIE:** Naprawiać komputer może tylko przeszkolony pracownik serwisu. Uszkodzenia wynikające z napraw serwisowych nieautoryzowanych przez firmę Dell™ nie są objęte gwarancją.
- ➡ **OSTRZEŻENIE:** Aby uniknąć uszkodzenia płyty systemowej, przed rozpoczęciem pracy wewnątrz komputera należy wyjąć główny akumulator (zobacz [Przed wykonaniem pracy we wnętrzu komputera](#)).

Wymontowywanie wentylatora

1. Wykonaj procedury przedstawione w rozdziale [Przed rozpoczęciem pracy](#).
2. Wymontuj pokrywę dolną (zobacz [Wymontowywanie pokryw dolnej](#)).
3. Zdejmij nasadki tylne (zobacz [Zdejmowanie nasadek tylnych](#)).
4. Wymontuj radiator procesora (zobacz [Wymontowywanie radiatora procesora](#)).
5. Wykręć dwa wkręty mocujące wentylator do podstawy komputera.
6. Odłącz kabel wentylatora od złącza na płycie systemowej.
7. Wyjmij wentylator z komputera.




| | | | |
|---|--------------------------|---|------------|
| 1 | złącze kabla wentylatora | 2 | wkręty (2) |
| 3 | wentylator | | |

Instalowanie wentylatora

⚠ UWAGA: Poniższa procedura zakłada, że wentylator został uprzednio wymontowany, a użytkownik jest gotowy do jego zamontowania.

1. Umieść wentylator w podstawie komputera.
2. Podłącz kabel wentylatora do złącza na płycie systemowej.
3. Wkręć dwa wkręty mocujące wentylator do podstawy komputera.

- Oderwij warstwę ochronną z podkładek termoprzewodzących dostarczonych z zestawem i przyklej podkładki do powierzchni radiatora pokrywających procesor główny i procesor graficzny.

 **UWAGA:** W przypadku wymieniaania procesora, wentylatora lub płyty systemowej należy użyć podkładek termoprzewodzących dostarczonych z zestawem, aby zapewnić właściwe odprowadzanie ciepła. Nie należy używać starych podkładek termoprzewodzących.

- Zainstaluj radiator procesora (zobacz [Instalowanie radiatora procesora](#)).
- Założ nasadki tylne (zobacz [Zakładanie nasadek tylnych](#)).
- Zamontuj pokrywę dolną (zobacz [Instalowanie pokrywy dolnej](#)).
- Wsuń akumulator do wnęki, aż usłyszysz kliknięcie.

[Powrót do spisu treści](#)

[Powrót do spisu treści](#)

Dysk twardy

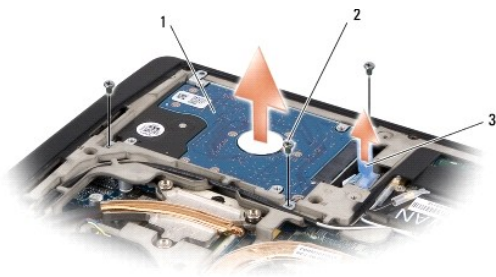
Dell™ Studio XPS™ 1640 Instrukcja serwisowa

- [Wymontowywanie dysku twardego](#)
- [Instalowanie dysku twardego](#)

- ⚠ PRZESTROGA:** Wyjmując gorący dysk twardy z komputera, *nie należy dotykać jego metalowej osłony.*
- ⚠ PRZESTROGA:** Przed przystąpieniem do wykonywania czynności wymagających otwarcia obudowy komputera należy zapoznać się z instrukcjami dotyczącymi bezpieczeństwa dostarczonymi z komputerem. Dodatkowe zalecenia dotyczące bezpieczeństwa można znaleźć na stronie Regulatory Compliance (Informacje o zgodności z przepisami prawnymi) pod adresem www.dell.com/regulatory_compliance.
- ➡ OSTRZEŻENIE:** Aby zapobiec utracie danych, przed przystąpieniem do wyjmowania dysku twardego należy wyłączyć komputer (zobacz [Wylączenie komputera](#)). Nie należy wyjmować dysku twardego, gdy komputer jest w stanie uśpienia.
- ➡ OSTRZEŻENIE:** Dyski twarde są wyjątkowo delikatne. Z dyskiem twardym należy obchodzić się bardzo ostrożnie.
- ➡ OSTRZEŻENIE:** Naprawiać komputer może tylko przeszkolony pracownik serwisu. Uszkodzenia wynikające z napraw serwisowych nieautoryzowanych przez firmę Dell™ nie są objęte gwarancją.
- ➡ OSTRZEŻENIE:** Aby uniknąć uszkodzenia płyty systemowej, przed rozpoczęciem pracy wewnątrz komputera należy wyjąć główny akumulator (zobacz [Przed wykonaniem pracy we wnętrzu komputera](#)).
- ⚠ UWAGA:** Firma Dell nie gwarantuje, że dyski pochodzące z innych źródeł niż firma Dell będą pasowały do tego komputera, i nie zapewnia dla nich pomocy technicznej.
- ⚠ UWAGA:** W przypadku instalowania dysku twardego pochodzącego z innego źródła niż firma Dell, na nowym dysku twardym należy zainstalować system operacyjny, sterowniki i oprogramowanie narzędziowe (zobacz *Przewodnik po technologiach firmy Dell*).

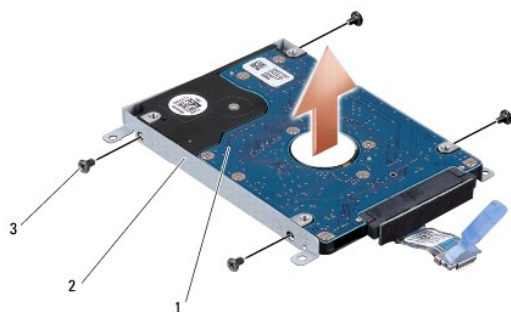
Wymontowywanie dysku twardego

1. Wykonaj procedury przedstawione w rozdziale [Przed rozpoczęciem pracy](#).
 2. Wymontuj pokrywę dolną (zobacz [Wymontowywanie pokrywy dolnej](#)).
 3. Wykręć trzy wkręty mocujące zespół dysku twardego do podstawy komputera.
 4. Pociągnij za niebieski uchwyt, aby oddzielić zespół dysku twardego od złącza na płycie systemowej.
 5. Wyjmij zespół dysku twardego z podstawy komputera.
- ➡ OSTRZEŻENIE:** Kiedy dysk twardy nie jest zainstalowany w komputerze, należy go przechowywać w ochronnym opakowaniu antystatycznym (zobacz „Ochrona przed wyładowaniami elektrostatycznymi” w instrukcjach bezpieczeństwa dostarczonych z komputerem).



| | | | |
|---|-----------------------|---|------------|
| 1 | zespół dysku twardego | 2 | wkręty (3) |
| 3 | niebieski uchwyt | | |

6. Wykręć cztery wkręty mocujące wspornik do dysku twardego i zdejmij wspornik.



| | | | |
|---|-------------|---|-------------------------|
| 1 | dysk twardy | 2 | wspornik dysku twardego |
| 3 | wkręty (4) | | |

7. Odłącz przejściówkę od dysku twardego.



| | | | |
|---|-------------|---|--------------|
| 1 | dysk twardy | 2 | przejściówka |
|---|-------------|---|--------------|

Instalowanie dysku twardego

1. Wyjmij nowy napęd z opakowania.

Zachowaj oryginalne opakowanie na wypadek, gdyby w przyszłości było trzeba przechowywać lub transportować dysk twardy.

➔ **OSTRZEŻENIE:** Wsuwając napęd do wnęki, należy zastosować mocny i równomierny nacisk. Użycie nadmiernej siły może spowodować uszkodzenie złącza.

2. Wkręć cztery wkręty mocujące wspornik do dysku twardego.

3. Podłącz przejściówkę do dysku twardego.

4. Umieść zespół dysku twardego w podstawie komputera.

5. Wkręć trzy wkręty mocujące zespół dysku twardego do podstawy komputera.

6. Zamontuj pokrywę dolną (zobacz [Instalowanie pokrywy dolnej](#)).

➔ **OSTRZEŻENIE:** Przed włączeniem komputera przykręć wszystkie wkręty i sprawdź, czy żadne nieużywane wkręty nie pozostały wewnątrz komputera. Pomińcie tej czynności może spowodować uszkodzenie komputera.

7. Wsuń akumulator do wnęki, aż usłyszysz kliknięcie.

8. W razie potrzeby zainstaluj system operacyjny w komputerze (zobacz *Przewodnik po technologiach firmy Dell*).

9. W razie potrzeby zainstaluj sterowniki i oprogramowanie narzędziowe w komputerze (zobacz *Przewodnik po technologiach firmy Dell*).

[Powrót do spisu treści](#)

[Powrót do spisu treści](#)

Klawiatura

Dell™ Studio XPS™ 1640 Instrukcja serwisowa

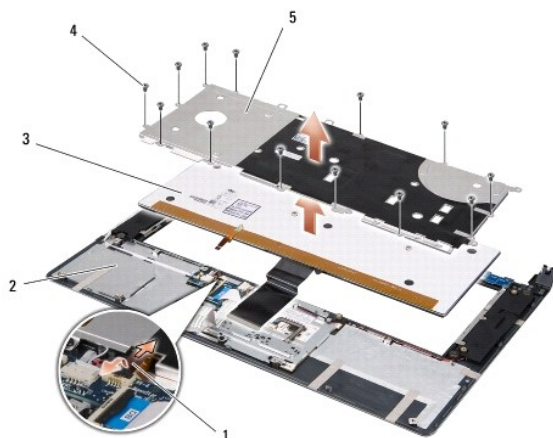
- [Wymontowywanie klawiatury](#)
- [Instalowanie klawiatury](#)

⚠ PRZESTROGA: Przed przystąpieniem do wykonywania czynności wymagających otwarcia obudowy komputera należy zapoznać się z instrukcjami dotyczącymi bezpieczeństwa dostarczonymi z komputerem. Dodatkowe zalecenia dotyczące bezpieczeństwa można znaleźć na stronie Regulatory Compliance (Informacje o zgodności z przepisami prawnymi) pod adresem www.dell.com/regulatory_compliance.

- ➡ **OSTRZEŻENIE:** Aby uniknąć wyładowania elektrostatycznego, należy odprowadzać ładunki z ciała za pomocą opaski uziemiającej zakładanej na nadgarstek lub dotykając co pewien czas nielakierowanej metalowej powierzchni (np. złącza z tyłu komputera).
- ➡ **OSTRZEŻENIE:** Naprawiać komputer może tylko przeszkolony pracownik serwisu. Uszkodzenia wynikające z napraw serwisowych nieautoryzowanych przez firmę Dell™ nie są objęte gwarancją.
- ➡ **OSTRZEŻENIE:** Aby uniknąć uszkodzenia płyty systemowej, przed rozpoczęciem pracy wewnątrz komputera należy wyjąć główny akumulator (zobacz [Przed wykonaniem pracy we wnętrzu komputera](#)).

Wymontowywanie klawiatury

1. Wykonaj procedury przedstawione w rozdziale [Przed rozpoczęciem pracy](#).
 2. Wymontuj podparcie dłoni (zobacz [Wymontowywanie podparcia dłoni](#)).
 3. Odwróć podparcie dłoni i wyjmij kabel podświetlanej klawiatury (dostępność zależy od regionu) ze złącza.
 4. Wykręć trzynaście wkrętów mocujących klawiaturę do podparcia dłoni.
 5. Zdemontuj osłonę klawiatury.
- ➡ **OSTRZEŻENIE:** Klawisze klawiatury są delikatne, łatwo wypadają i ich włożenie na miejsce wymaga dużo czasu. Klawiaturę należy wyjmować i obchodzić się z nią ostrożnie.
6. Wyjmij klawiaturę z podparcia dłoni.




| | | | |
|---|---|---|-----------------|
| 1 | kabel podświetlanej klawiatury (dostępność zależy od regionu) | 2 | podparcie dłoni |
| 3 | klawiatura | 4 | wkręty (13) |
| 5 | osłona klawiatury | | |

Instalowanie klawiatury

1. Wyrównaj klawiaturę i osłonę klawiatury z otworami na wkręty w podparciu dłoni.
2. Podłącz kabel podświetlanej klawiatury (dostępność zależy od regionu) do złącza.

3. Wkręć trzynaście wkrętów mocujących klawiaturę do podparcia dłoni.

 **OSTRZEŻENIE:** Klawisze klawiatury są delikatne, łatwo wypadają i ich włożenie na miejsce wymaga dużo czasu. Klawiaturę należy wyjmować i obchodzić się z nią ostrożnie.

4. Zainstaluj podparcie dłoni (zobacz [Instalowanie podparcia dłoni](#)).

[Powrót do spisu treści](#)

[Powrót do spisu treści](#)

Pamięć

Dell™ Studio XPS™ 1640 Instrukcja serwisowa

- [Wymontowywanie modułów pamięci](#)
- [Instalowanie modułów pamięci](#)

⚠ PRZESTROGA: Przed przystąpieniem do wykonywania czynności wymagających otwarcia obudowy komputera należy zapoznać się z instrukcjami dotyczącymi bezpieczeństwa dostarczonymi z komputerem. Dodatkowe zalecenia dotyczące bezpieczeństwa można znaleźć na stronie Regulatory Compliance (Informacje o zgodności z przepisami prawnymi) pod adresem www.dell.com/regulatory_compliance.

- ➡ **OSTRZEŻENIE:** Aby uniknąć wyładowania elektrostatycznego, należy odprowadzać ładunki z ciała za pomocą opaski uziemiającej zakładanej na nadgarstek lub dotykając co pewien czas nielakierowanej metalowej powierzchni (np. złącza z tyłu komputera).
- ➡ **OSTRZEŻENIE:** Naprawiać komputer może tylko przeszkolony pracownik serwisu. Uszkodzenia wynikające z napraw serwisowych nieautoryzowanych przez firmę Dell™ nie są objęte gwarancją.
- ➡ **OSTRZEŻENIE:** Aby uniknąć uszkodzenia płyty systemowej, przed rozpoczęciem pracy wewnątrz komputera należy wyjąć główny akumulator (zobacz [Przed wykopaniem pracy we wnętrzu komputera](#)).

Pojemność pamięci w komputerze można zwiększyć przez zainstalowanie modułów pamięci na płycie systemowej. Informacje na temat modułów pamięci obsługiwanych przez komputer zamieszczono w rozdziale „Dane techniczne” w podręczniku *Instrukcja konfiguracji*. Należy instalować tylko moduły pamięci przeznaczone dla danego modelu komputera.

🔍 UWAGA: Moduły pamięci zakupione w firmie Dell są objęte tą samą gwarancją co komputer.

Komputer jest wyposażony w dwa gniazda SODIMM. Dostęp do tych gniazd jest możliwy od spodu komputera. Moduł pamięci DIMM B znajduje się bezpośrednio nad modulem pamięci DIMM A, na spodzie komputera.

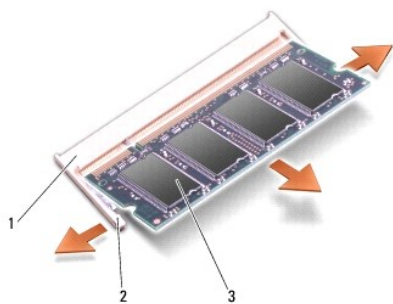
- ➡ **OSTRZEŻENIE:** Jeśli moduły pamięci są instalowane w obu złączach, moduł w złączu oznaczonym etykietą „DIMM A” należy zainstalować przed zainstalowaniem drugiego modułu w złączu oznaczonym etykietą „DIMM B”.

Wymontowywanie modułów pamięci

1. Wykonaj procedury przedstawione w rozdziale [Przed rozpoczęciem pracy](#).
2. Wymontuj pokrywę dolną (zobacz [Wymontowywanie pokryw dolnej](#)).

- ➡ **OSTRZEŻENIE:** Aby zapobiec uszkodzeniu złącza modułu pamięci, nie należy używać żadnych narzędzi do rozchylania spinaczy zabezpieczających moduł pamięci.

3. Ostrożnie rozchyl palcami spinacze zabezpieczające znajdujące się na końcach każdego złącza modułu pamięci, aż moduł odskoczy.
4. Wyjmij moduł z gniazda.

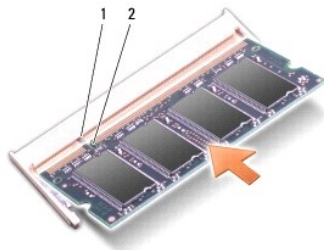


| | | | |
|---|-----------------------|---|-------------------------------|
| 1 | złącze modułu pamięci | 2 | zatrzaski zabezpieczające (2) |
| 3 | moduł pamięci | | |

Instalowanie modułów pamięci

1. Dopasuj wycięcie w złączu krawędziowym modułu do wypustki w gnieździe złącza.
2. Wsuń moduł mocno do szczeliny pod kątem 45 stopni i dociśnij go, aż do zablokowania na właściwym miejscu. Jeśli nie poczujesz kliknięcia, wyjmij moduł i zainstaluj go ponownie.

UWAGA: Nieprawidłowe zainstalowanie modułu pamięci może spowodować, że uruchomienie komputera będzie niemożliwe.



| | | | |
|---|--------|---|----------|
| 1 | zaczep | 2 | wycięcie |
|---|--------|---|----------|

OSTRZEŻENIE: Jeśli zamknięcie pokrywy jest utrudnione, należy wyjąć moduł i zainstalować go ponownie. Zamykanie pokrywy na siłę może doprowadzić do uszkodzenia komputera.

3. Zamontuj pokrywę dolną (zobacz [Instalowanie pokrywy dolnej](#)).
4. Wsuń akumulator do wnęki akumulatora lub podłącz zasilacz do komputera i gniazda elektrycznego.
5. Włącz komputer.

Podczas uruchamiania komputera zainstalowana pamięć zostanie wykryta i nastąpi automatyczna aktualizacja informacji o konfiguracji systemu.

Aby sprawdzić ilość pamięci zainstalowanej w komputerze, kliknij **Start** → **Help and Support** (Pomoc i obsługa techniczna) → **Dell System Information** (Informacje o systemie Dell).

[Powrót do spisu treści](#)

[Powrót do spisu treści](#)

Karta Mini-Card sieci bezprzewodowej

Dell™ Studio XPS™ 1640 Instrukcja serwisowa

- [Wyjmowanie karty Mini-Card](#)
- [Instalowanie karty Mini-Card](#)

⚠ PRZESTROGA: Przed przystąpieniem do wykonywania czynności wymagających otwarcia obudowy komputera należy zapoznać się z instrukcjami dotyczącymi bezpieczeństwa dostarczonymi z komputerem. Dodatkowe zalecenia dotyczące bezpieczeństwa można znaleźć na stronie Regulatory Compliance (Informacje o zgodności z przepisami prawnymi) pod adresem www.dell.com/regulatory_compliance.

⚡ OSTRZEŻENIE: Aby uniknąć wyładowania elektrostatycznego, należy odprowadzać ładunki z ciała za pomocą opaski uziemiającej zakładanej na nadgarstek lub dotykając co pewien czas nielakierowanej metalowej powierzchni (np. tylnego panelu).

⚡ OSTRZEŻENIE: Naprawiać komputer może tylko przeszkolony pracownik serwisu. Uszkodzenia wynikające z napraw serwisowych nieautoryzowanych przez firmę Dell™ nie są objęte gwarancją.

⚡ OSTRZEŻENIE: Aby uniknąć uszkodzenia płyty systemowej, przed rozpoczęciem pracy wewnątrz komputera należy wyjąć główny akumulator (zobacz [Przed wykonaniem pracy we wnętrzu komputera](#)).

⚠ UWAGA: Firma Dell nie gwarantuje, że karty Mini-Card pochodzące z innych źródeł niż firma Dell będą pasowały do tego komputera, i nie zapewnia dla nich pomocy technicznej.

Jeśli kartę Mini-Card zamówiono z komputerem, jest zainstalowana fabrycznie.

Komputer jest wyposażony w trzy gniazda kart Mini-Card:

- 1 Dwa gniazda pełnowymiarowych kart Mini-Card
- 1 Jedno gniazdo półwkowej karty Mini-Card

Obsługiwane są następujące typy kart Mini-Card:

- 1 Karta bezprzewodowej sieci lokalnej (WLAN) — półwkowa karta Mini-Card
- 1 Karta mobilnego systemu szerokopasmowego lub bezprzewodowej sieci szeregowej (WWAN) — pełnowymiarowa karta Mini-Card
- 1 Karta bezprzewodowej sieci osobistej (WPAN) lub wewnętrzna karta z interfejsem bezprzewodowym Bluetooth® — pełnowymiarowa karta Mini-Card

⚠ UWAGA: Komputer może obsługiwać nie więcej niż dwie pełnowymiarowe karty Mini-Card i jedną półwkową kartę Mini-Card jednocześnie.

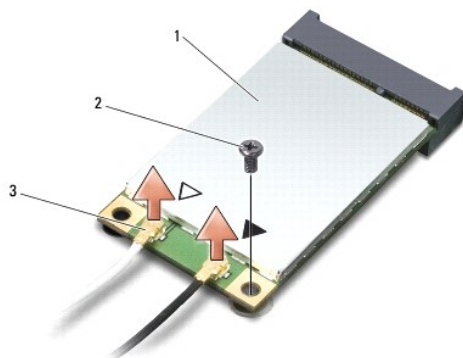
⚠ UWAGA: Gniazdo karty sieci WLAN obsługuje półwkowe karty Mini-Card.

⚠ UWAGA: W zależności od konfiguracji wybranej przy zakupie systemu w gniazdach kart Mini-Card mogą być zainstalowane karty.

Wyjmowanie karty Mini-Card

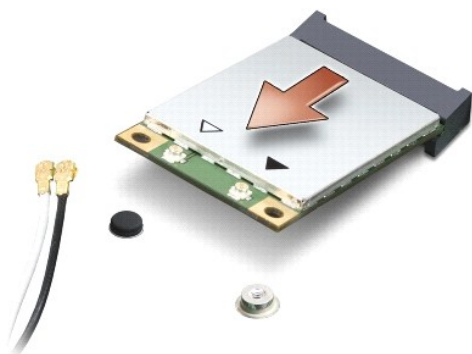
1. Wykonaj procedury przedstawione w rozdziale [Przed rozpoczęciem pracy](#).
2. Wymontuj pokrywę dolną (zobacz [Wymontowywanie pokrywy dolnej](#)).
3. Odłącz kable antenowe od karty Mini-Card.

⚠ UWAGA: Jeśli wyjmiesz kartę Mini-Card sieci WPAN, odłącz niebieski kabel antenowy od karty Mini-Card.



| | | | | | |
|---|-----------------|---|-------|---|-----------------------------|
| 1 | karta Mini-Card | 2 | wkręt | 3 | złącza kabla antenowego (2) |
|---|-----------------|---|-------|---|-----------------------------|

4. Wykręć wkręt mocujący kartę Mini-Card do płyty systemowej.
5. Wyjmij kartę Mini-Card ze złącza na płycie systemowej.



➡ **OSTRZEŻENIE:** Gdy karta Mini-Card znajduje się poza obudową komputera, należy ją przechowywać w ochronnym opakowaniu antystatycznym. Aby uzyskać więcej informacji, zobacz sekcję „Ochrona przed wyładowaniami elektrostatycznymi” w informacjach dotyczących bezpieczeństwa dostarczonych z komputerem.

Instalowanie karty Mini-Card

1. Wyjmij nową kartę Mini-Card z opakowania.

➡ **OSTRZEŻENIE:** Wsuwając kartę do złącza, należy zastosować mocny i równomierny nacisk. Użycie nadmiernej siły może spowodować uszkodzenie złącza.

2. Włóż kartę Mini-Card pod kątem 45 stopni do odpowiednio oznaczonego złącza na płycie systemowej. Złącze karty sieci WLAN jest na przykład oznaczone etykietą **WLAN** itd.
3. Dociśnij kartę Mini-Card z drugiej strony, aby umocować ją w gnieździe na płycie systemowej.
4. Wkręć wkręt mocujący kartę Mini-Card do płyty systemowej.
5. Przyłącz odpowiednie kable antenowe do instalowanej karty Mini-Card. W poniższej tabeli przedstawiono schematy kolorów kabli antenowych poszczególnych kart Mini-Card obsługiwanych w komputerze.

| Złącza na karcie Mini-Card | Schemat kolorów kabla antenowego |
|--|----------------------------------|
| WWAN (2 kable antenowe) | |
| Kabel główny sieci WWAN (biały trójkąt) | biały z szarym prążkiem |
| Kabel pomocniczy sieci WWAN (czarny trójkąt) | czarny z szarym prążkiem |
| WLAN (2 lub 3 kable antenowe) | |
| Kabel główny sieci WLAN (biały trójkąt) | biały |
| Kabel pomocniczy sieci WLAN (czarny trójkąt) | czarny |
| Kabel MIMO WLAN (szary trójkąt) | szary |
| Karta sieci WPAN (jeden kabel antenowy) | |
| WPAN | niebieski |

6. Nieużywane przewody antenowe zabezpiecz nakładką ochronną z mylaru.
7. Zamontuj pokrywę dolną (zobacz [Instalowanie pokrywy dolnej](#)).
8. Wsuń akumulator do wnęki, aż usłyszysz kliknięcie.
9. Zainstaluj wymagane sterowniki i oprogramowanie narzędziowe w komputerze. Aby uzyskać więcej informacji, zobacz *Przewodnik po technologiach firmy Dell*.

⚠ **UWAGA:** Jeśli instalowana karta do obsługi komunikacji pochodzi z innego źródła niż firma Dell, należy zainstalować odpowiednie sterowniki i programy narzędziowe. Aby uzyskać więcej informacji o sterownikach, zobacz *Przewodnik po technologiach firmy Dell*.

[Powrót do spisu treści](#)

[Powrót do spisu treści](#)

Napęd dysków optycznych

Dell™ Studio XPS™ 1640 Instrukcja serwisowa

- [Wymontowywanie napędu dysków optycznych](#)
- [Instalowanie napędu dysków optycznych](#)

⚠ PRZESTROGA: Przed przystąpieniem do wykonywania czynności wymagających otwarcia obudowy komputera należy zapoznać się z instrukcjami dotyczącymi bezpieczeństwa dostarczonymi z komputerem. Dodatkowe zalecenia dotyczące bezpieczeństwa można znaleźć na stronie Regulatory Compliance (Informacje o zgodności z przepisami prawnymi) pod adresem www.dell.com/regulatory_compliance.

⚡ OSTRZEŻENIE: Aby uniknąć wyładowania elektrostatycznego, należy odprowadzać ładunki z ciała za pomocą opaski uziemiającej zakładanej na nadgarstek lub dotykając co pewien czas nielakierowanej metalowej powierzchni (np. tylnego panelu).

🔧 OSTRZEŻENIE: Naprawiać komputer może tylko przeszkolony pracownik serwisu. Uszkodzenia wynikające z napraw serwisowych nieautoryzowanych przez firmę Dell™ nie są objęte gwarancją.

🔧 OSTRZEŻENIE: Aby uniknąć uszkodzenia płyty systemowej, przed rozpoczęciem pracy wewnątrz komputera należy wyjąć główny akumulator (zobacz [Przed wykonaniem pracy we wnętrzu komputera](#)).

Wymontowywanie napędu dysków optycznych

1. Wykonaj procedury przedstawione w rozdziale [Przed rozpoczęciem pracy](#).
2. Wymontuj podparcie dłoni (zobacz [Wymontowywanie podparcia dłoni](#)).
3. Odwróć komputer i wykręć wkręt mocujący napęd dysków optycznych do podstawy komputera.



4. Postaw komputer w normalnym położeniu i wykręć trzy wkręty mocujące napęd dysków optycznych do płyty systemowej.
5. Wyjmij napęd dysków optycznych z komputera.



| | | | |
|---|-------------------------|---|------------|
| 1 | napęd dysków optycznych | 2 | wkręty (3) |
|---|-------------------------|---|------------|

6. Odłącz przejściówkę od napędu dysków optycznych.



| | |
|---|--------------|
| 1 | przejściówka |
|---|--------------|

Instalowanie napędu dysków optycznych

1. Podłącz przejściówkę do napędu dysków optycznych.
2. Umieść napęd dysków optycznych w komputerze.
3. Wkręć trzy wkręty mocujące napęd dysków optycznych do płyty systemowej.
4. Odwróć komputer i wkręć wkręt mocujący napęd dysków optycznych do podstawy komputera.
5. Zainstaluj podparcie dłoni (zobacz [Instalowanie podparcia dłoni](#)).

[Powrót do spisu treści](#)

[Powrót do spisu treści](#)

Podparcie dłoni

Dell™ Studio XPS™ 1640 Instrukcja serwisowa

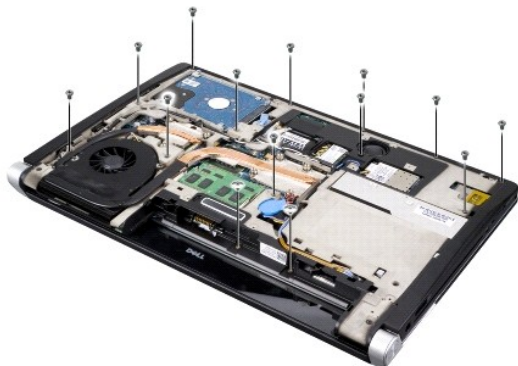
- [Wymontowywanie podparcia dłoni](#)
- [Instalowanie podparcia dłoni](#)

⚠ PRZESTROGA: Przed przystąpieniem do wykonywania czynności wymagających otwarcia obudowy komputera należy zapoznać się z instrukcjami dotyczącymi bezpieczeństwa dostarczonymi z komputerem. Dodatkowe zalecenia dotyczące bezpieczeństwa można znaleźć na stronie Regulatory Compliance (Informacje o zgodności z przepisami prawnymi) pod adresem www.dell.com/regulatory_compliance.

- ➡ **OSTRZEŻENIE:** Aby uniknąć wyładowania elektrostatycznego, należy odprowadzać ładunki z ciała za pomocą opaski uziemiającej zakładanej na nadgarstek lub dotykając co pewien czas nielakierowanej metalowej powierzchni (np. tylnego panelu).
- ➡ **OSTRZEŻENIE:** Naprawiać komputer może tylko przeszkolony pracownik serwisu. Uszkodzenia wynikające z napraw serwisowych nieautoryzowanych przez firmę Dell™ nie są objęte gwarancją.
- ➡ **OSTRZEŻENIE:** Aby uniknąć uszkodzenia płyty systemowej, przed rozpoczęciem pracy wewnątrz komputera należy wyjąć główny akumulator (zobacz [Przed wykonaniem pracy we wnętrzu komputera](#)).

Wymontowywanie podparcia dłoni

1. Wykonaj procedury przedstawione w rozdziale [Przed rozpoczęciem pracy](#).
2. Wymontuj pokrywę dolną (zobacz [Wymontowywanie pokryw dolnej](#)).
3. Zdejmij nasadki tylne (zobacz [Zdejmowanie nasadek tylnych](#)).
4. Wykręć czternaście wkrętów z podstawy komputera.



5. Odwróć komputer i wykręć dwa wkręty z górnej części podparcia dłoni.
- ➡ **OSTRZEŻENIE:** Ostrożnie oddziel podparcie dłoni od podstawy komputera, uważając, aby nie uszkodzić podparcia.
6. Unieś dwa zaczepy podparcia dłoni znajdujące się w pobliżu wyświetlacza.
7. Rozpoczynając od środka tylnej krawędzi podparcia dłoni, delikatnie umieść podparcie dłoni w podstawie komputera, podważając palcami wewnętrzną krawędź podparcia, a jednocześnie pociągając krawędź zewnętrzną do środka.
8. Odłącz kabel klawiatury i kabel tabliczki dotykowej od odpowiednich złączy na płycie systemowej.
9. Wyjmij podparcie dłoni z podstawy komputera.



| | | | |
|---|---------------------------|---|--------------------|
| 1 | kabel tabliczki dotykowej | 2 | kabel wyświetlacza |
| 3 | podparcie dłoni | 4 | zaczepy (2) |
| 5 | wkręty (2) | | |

Instalowanie podparcia dłoni

1. Wyrównaj zaczepy podparcia dłoni z podstawą komputera i delikatnie wciśnij podparcie dłoni na miejsce.
2. Podłącz kabel klawiatury i kabel tabliczki dotykowej do odpowiednich złączy na płycie systemowej.
3. Przykręć dwa wkręty w górnej części podparcia dłoni.
4. Odwróć komputer i przykręć czternaście wkrętów w podstawie komputera.
5. Załóż nasadki tylne (zobacz [Zakładanie nasadek tylnych](#)).
6. Zamontuj pokrywę dolną (zobacz [Instalowanie pokrywy dolnej](#)).
7. Jeśli używasz karty ExpressCard, zainstaluj ją w gnieździe karty ExpressCard.
8. Wsuń akumulator do wnęki, aż usłyszysz kliknięcie.

[Powrót do spisu treści](#)

[Powrót do spisu treści](#)

Nasadki tylne

Dell™ Studio XPS™ 1640 Instrukcja serwisowa

- [Zdejmowanie nasadek tylnych](#)
- [Zakładanie nasadek tylnych](#)

⚠ PRZESTROGA: Przed przystąpieniem do wykonywania czynności wymagających otwarcia obudowy komputera należy zapoznać się z instrukcjami dotyczącymi bezpieczeństwa dostarczonymi z komputerem. Dodatkowe zalecenia dotyczące bezpieczeństwa można znaleźć na stronie Regulatory Compliance (Informacje o zgodności z przepisami prawnymi) pod adresem www.dell.com/regulatory_compliance.

⚠ PRZESTROGA: Przed przystąpieniem do wykonywania tych czynności należy wyłączyć komputer, odłączyć zasilacz od gniazdka ściennego i komputera, odłączyć modem od gniazdka ściennego i komputera oraz odłączyć wszystkie kable wychodzące z komputera.

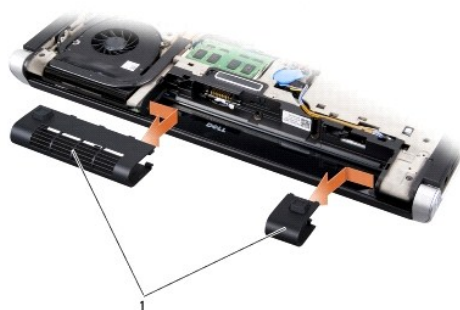
➡ OSTRZEŻENIE: Aby uniknąć wyładowania elektrostatycznego, należy odprowadzać ładunki z ciała za pomocą opaski uziemiającej zakładanej na nadgarstek lub dotykając co pewien czas nielakierowanej metalowej powierzchni (np. złącza z tyłu komputera).

➡ OSTRZEŻENIE: Naprawiać komputer może tylko przeszkolony pracownik serwisu. Uszkodzenia wynikające z napraw serwisowych nieautoryzowanych przez firmę Dell™ nie są objęte gwarancją.

➡ OSTRZEŻENIE: Aby uniknąć uszkodzenia płyty systemowej, przed rozpoczęciem pracy wewnątrz komputera należy wyjąć główny akumulator (zobacz [Przed wykonaniem pracy we wnętrzu komputera](#)).

Zdejmowanie nasadek tylnych

1. Wykonaj procedury przedstawione w rozdziale [Przed rozpoczęciem pracy](#).
2. Wymontuj pokrywę dolną (zobacz [Wymontowywanie pokryw dolnej](#)).
3. Przesuń każdą z nasadek w bok, a następnie zdejmij je, jak pokazano na ilustracji.



| | |
|---|-------------------|
| 1 | nasadki tylne (2) |
|---|-------------------|

Zakładanie nasadek tylnych

1. Wyrównaj zaczepy nasadek z zawiasami i wciśnij nasadki na miejsce.
2. Zamontuj pokrywę dolną (zobacz [Instalowanie pokryw dolnej](#)).
3. Wsuń akumulator do wnęki, aż usłyszysz kliknięcie.

[Powrót do spisu treści](#)

[Powrót do spisu treści](#)

Głośniki

Dell™ Studio XPS™ 1640 Instrukcja serwisowa

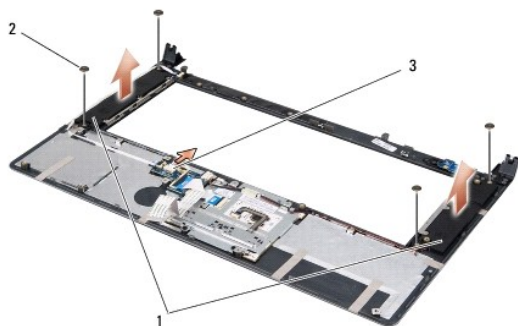
- [Wymontowywanie głośników](#)
- [Instalowanie głośników](#)

⚠ PRZESTROGA: Przed przystąpieniem do wykonywania czynności wymagających otwarcia obudowy komputera należy zapoznać się z instrukcjami dotyczącymi bezpieczeństwa dostarczonymi z komputerem. Dodatkowe zalecenia dotyczące bezpieczeństwa można znaleźć na stronie Regulatory Compliance (Informacje o zgodności z przepisami prawnymi) pod adresem www.dell.com/regulatory_compliance.

- **⚠ OSTRZEŻENIE:** Aby uniknąć wyładowania elektrostatycznego, należy odprowadzać ładunki z ciała za pomocą opaski uziemiającej zakładanej na nadgarstek lub dotykając co pewien czas nielakierowanej metalowej powierzchni (np. tylnego panelu).
- **⚠ OSTRZEŻENIE:** Naprawiać komputer może tylko przeszkolony pracownik serwisu. Uszkodzenia wynikające z napraw serwisowych nieautoryzowanych przez firmę Dell™ nie są objęte gwarancją.
- **⚠ OSTRZEŻENIE:** Aby uniknąć uszkodzenia płyty systemowej, przed rozpoczęciem pracy wewnątrz komputera należy wyjąć główny akumulator (zobacz [Przed wykonaniem pracy we wnętrzu komputera](#)).

Wymontowywanie głośników

1. Wykonaj procedury przedstawione w rozdziale [Przed rozpoczęciem pracy](#).
2. Wymontuj podparcie dłoni (zobacz [Wymontowywanie podparcia dłoni](#)).
3. Wymontuj klawiaturę (zobacz [Wymontowywanie klawiatury](#)).
4. Wykręć cztery wkręty głośników (po dwa na każdym głośniku) z tyłu podparcia dłoni.



| | | | | | |
|---|--------------|---|------------|---|------------------------|
| 1 | głośniki (2) | 2 | wkręty (4) | 3 | złącze kabla głośników |
|---|--------------|---|------------|---|------------------------|

5. Odłącz kabel głośników od złącza na płycie systemowej.
6. Zwróć uwagę na sposób poprowadzenia kabli.
7. Wyjmij głośniki i kable.

Instalowanie głośników

1. Zamontuj głośniki i ich kable.
2. Umieść kabel głośników w prowadnicy i podłącz go do złącza na płycie systemowej.
3. Wkręć cztery wkręty (po dwa na każdym głośniku), mocujące głośniki do podparcia dłoni.
4. Zainstaluj klawiaturę (zobacz [Instalowanie klawiatury](#)).
5. Zainstaluj podparcie dłoni (zobacz [Instalowanie podparcia dłoni](#)).

[Powrót do spisu treści](#)

[Powrót do spisu treści](#)

Głośnik niskotonowy

Dell™ Studio XPS™ 1640 Instrukcja serwisowa

- [Wymontowywanie głośnika niskotonowego](#)
- [Instalowanie głośnika niskotonowego](#)

⚠ PRZESTROGA: Przed przystąpieniem do wykonywania czynności wymagających otwarcia obudowy komputera należy zapoznać się z instrukcjami dotyczącymi bezpieczeństwa dostarczonymi z komputerem. Dodatkowe zalecenia dotyczące bezpieczeństwa można znaleźć na stronie Regulatory Compliance (Informacje o zgodności z przepisami prawnymi) pod adresem www.dell.com/regulatory_compliance.

- ➡ **OSTRZEŻENIE:** Aby uniknąć wyładowania elektrostatycznego, należy odprowadzać ładunki z ciała za pomocą opaski uziemiającej zakładanej na nadgarstek lub dotykając co pewien czas nielakierowanej metalowej powierzchni (np. tylnego panelu).
- ➡ **OSTRZEŻENIE:** Naprawiać komputer może tylko przeszkolony pracownik serwisu. Uszkodzenia wynikające z napraw serwisowych nieautoryzowanych przez firmę Dell™ nie są objęte gwarancją.
- ➡ **OSTRZEŻENIE:** Aby uniknąć uszkodzenia płyty systemowej, przed rozpoczęciem pracy wewnątrz komputera należy wyjąć główny akumulator (zobacz [Przed wykonaniem pracy we wnętrzu komputera](#)).

Wymontowywanie głośnika niskotonowego

1. Wykonaj procedury przedstawione w rozdziale [Przed rozpoczęciem pracy](#).
2. Wymontuj podparcie dłoni (zobacz [Wymontowywanie podparcia dłoni](#)).
3. Odłącz kabel głośnika niskotonowego od złącza na płycie systemowej.
4. Wyjmij głośnik niskotonowy z komputera.



| | | | |
|---|---------------------|---|-------------------------------------|
| 1 | głośnik niskotonowy | 2 | złącze kabla głośnika niskotonowego |
|---|---------------------|---|-------------------------------------|

Instalowanie głośnika niskotonowego

1. Umieść głośnik niskotonowy w podstawie komputera.
2. Podłącz kabel głośnika niskotonowego do złącza na płycie systemowej.
- ➡ **OSTRZEŻENIE:** Przed włączeniem komputera przykręć wszystkie wkręty i sprawdź, czy żadne nieużywane wkręty nie pozostały wewnątrz komputera. Pominięcie tej czynności może spowodować uszkodzenie komputera.
3. Zainstaluj podparcie dłoni (zobacz [Instalowanie podparcia dłoni](#)).

[Powrót do spisu treści](#)

[Powrót do spisu treści](#)

Płyta systemowa

Dell™ Studio XPS™ 1640 Instrukcja serwisowa

- [Wymontowywanie płyty systemowej](#)
- [Instalowanie płyty systemowej](#)

⚠ PRZESTROGA: Przed przystąpieniem do wykonywania czynności wymagających otwarcia obudowy komputera należy zapoznać się z instrukcjami dotyczącymi bezpieczeństwa dostarczonymi z komputerem. Dodatkowe zalecenia dotyczące bezpieczeństwa można znaleźć na stronie Regulatory Compliance (Informacje o zgodności z przepisami prawnymi) pod adresem www.dell.com/regulatory_compliance.

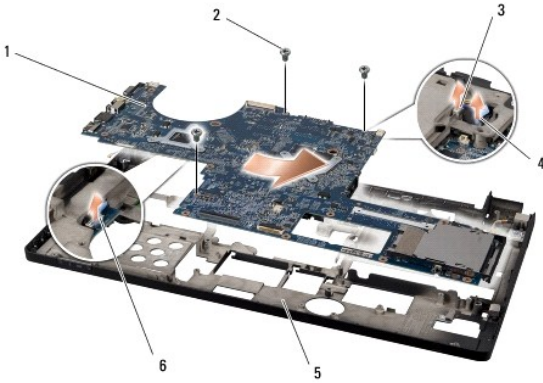
- ➡ **OSTRZEŻENIE:** Aby uniknąć wyładowania elektrostatycznego, należy odprowadzać ładunki z ciała za pomocą opaski uziemiającej zakładanej na nadgarstek lub dotykając co pewien czas nielakierowanej metalowej powierzchni (np. tylnego panelu).
- ➡ **OSTRZEŻENIE:** Naprawiać komputer może tylko przeszkolony pracownik serwisu. Uszkodzenia wynikające z napraw serwisowych nieautoryzowanych przez firmę Dell™ nie są objęte gwarancją.
- ➡ **OSTRZEŻENIE:** Aby uniknąć uszkodzenia płyty systemowej, przed rozpoczęciem pracy wewnątrz komputera należy wyjąć główny akumulator (zobacz [Przed wykonaniem pracy we wnętrzu komputera](#)).

Znajdujący się na płycie systemowej układ scalony systemu BIOS zawiera kod Service Tag komputera, nadrukowany także na etykiecie z kodem paskowym przyklejonej na spodzie komputera. Z nowym zestawem płyty systemowej jest dostarczany dysk CD zawierający program narzędziowy, za pomocą którego można przenieść kod Service Tag ze starej płyty systemowej na nową.

- ➡ **OSTRZEŻENIE:** Karty i podzespoły należy trzymać za krawędzie i unikać dotykania wtyków i złączy.


Wymontowywanie płyty systemowej


1. Wykonaj procedury przedstawione w rozdziale [Przed rozpoczęciem pracy](#).
2. Wymontuj pokrywę dolną (zobacz [Wymontowywanie pokrywy dolnej](#)).
3. Zdejmij nasadki tylne (zobacz [Zdejmowanie nasadek tylnych](#)).
4. Wymontuj dysk twardy (zobacz [Wymontowywanie dysku twardego](#)).
5. Wymontuj moduły pamięci (zobacz [Wymontowywanie modułów pamięci](#)).
6. Wymontuj radiator procesora (zobacz [Wymontowywanie radiatora procesora](#)).
7. Wymontuj wentylator (zobacz [Wymontowywanie wentylatora](#)).
8. Wyjmij baterię pastylkową (zobacz [Wyjmowanie baterii pastylkowej](#)).
9. Wyjmij karty Mini-Card, jeśli są zainstalowane (zobacz [Wyjmowanie karty Mini-Card](#)).
10. Wymontuj podparcie dłoni (zobacz [Wymontowywanie podparcia dłoni](#)).
11. Wymontuj napęd dysków optycznych (zobacz [Wymontowywanie napędu dysków optycznych](#)).
12. Wymontuj moduł IEEE 1394 (zobacz [Wymontowywanie modułu IEEE 1394](#)).
13. Wymontuj głośnik niskotonowy (zobacz [Wymontowywanie głośnika niskotonowego](#)).
14. Wymontuj kartę dźwiękową (zobacz [Wymontowywanie płyty karty dźwiękowej](#)).
15. Odłącz prawy kabel zasilania/lampki akumulatora, lewy kabel zasilania/lampki akumulatora, kabel wyświetlacza i kabel kamery od złączy na płycie systemowej (zobacz [Wymontowywanie zespołu wyświetlacza](#)).
16. Wykręć trzy wkręty mocujące płytę systemową do podstawy komputera.
17. Odłącz kabel złącza eSATA, kabel złącza zasilacza i kabel tunera TV od odpowiednich złączy na płycie systemowej.
18. Unieś płytę systemową pod kątem w stronę jednego z boków komputera i wyjmij ją z podstawy.




| | | | |
|---|--------------------|---|------------------------|
| 1 | płyta systemowa | 2 | wkręty (3) |
| 3 | złącze kabla eSATA | 4 | złącze kabla zasilacza |
| 5 | podstawa komputera | 6 | złącze kabla tunera TV |

Instalowanie płyty systemowej

- Umieść płytę systemową w podstawie komputera.
- Podłącz kabel złącza eSATA, kabel złącza zasilacza i kabel tunera TV do odpowiednich złączy na płycie systemowej.
- Wkręć trzy wkręty mocujące płytę systemową do podstawy komputera.
- Umieść prawy kabel zasilania/lampki akumulatora, lewy kabel zasilania/lampki akumulatora, kabel wyświetlacza i kabel kamery w prowadnicach, a następnie podłącz je do odpowiednich złączy na płycie systemowej (zobacz [Instalowanie zespołu wyświetlacza](#)).
- Zainstaluj kartę dźwiękową (zobacz [Instalowanie płyty karty dźwiękowej](#)).
- Zainstaluj głośnik niskotonowy (zobacz [Instalowanie głośnika niskotonowego](#)).
- Zainstaluj moduł IEEE 1394 (zobacz [Instalowanie modułu IEEE 1394](#)).
- Zainstaluj napęd dysków optycznych (zobacz [Instalowanie napędu dysków optycznych](#)).
- Zainstaluj podparcie dłoni (zobacz [Instalowanie podparcia dłoni](#)).
- Zainstaluj karty Mini-Card (zobacz [Instalowanie karty Mini-Card](#)).
- Zainstaluj baterię pastylkową (zobacz [Instalowanie baterii pastylkowej](#)).
- Zainstaluj wentylator (zobacz [Instalowanie wentylatora](#)).
- Oderwij warstwę ochronną z podkładek termoprzewodzących dostarczonych z zestawem i przyklej podkładki do powierzchni radiatora pokrywających procesor główny i procesor graficzny.
 -  **UWAGA:** W przypadku wymieniaania procesora, wentylatora lub płyty systemowej należy użyć podkładek termoprzewodzących dostarczonych z zestawem, aby zapewnić właściwe odprowadzanie ciepła. Nie należy używać starych podkładek termoprzewodzących.
- Zainstaluj radiator procesora (zobacz [Instalowanie radiatora procesora](#)).
- Zainstaluj moduły pamięci (zobacz [Instalowanie modułów pamięci](#)).
- Zainstaluj dysk twardy (zobacz [Instalowanie dysku twardego](#)).
- Załóż nasadki tylne (zobacz [Zakładanie nasadek tylnych](#)).
- Zamontuj pokrywę dolną (zobacz [Instalowanie pokrywy dolnej](#)).

 **OSTRZEŻENIE:** Przed włączeniem komputera przykręć wszystkie wkręty i sprawdź, czy żadne nieużywane wkręty nie pozostały wewnątrz komputera. Pominięcie tej czynności może spowodować uszkodzenie komputera.

19. Włącz komputer.

 **UWAGA:** Po zainstalowaniu nowej płyty systemowej wprowadź kod Service Tag komputera w systemie BIOS nowej płyty.

20. Włóż dysk CD z aktualizacją systemu BIOS (dostarczony z płytą systemową) do odpowiedniego napędu. Postępuj zgodnie z instrukcjami wyświetlanymi na ekranie.

[Powrót do spisu treści](#)

[Powrót do spisu treści](#)

Dell™ Studio XPS™ 1640 Instrukcja serwisowa



UWAGA: Napis UWAGA wskazuje ważną informację, która pozwala lepiej wykorzystać posiadany komputer.



OSTRZEŻENIE: Napis OSTRZEŻENIE informuje o sytuacjach, w których występuje ryzyko uszkodzenia sprzętu lub utraty danych i przedstawia sposoby uniknięcia problemu.



PRZESTROGA: Napis PRZESTROGA informuje o sytuacjach, w których występuje ryzyko uszkodzenia sprzętu, obrażeń ciała lub śmierci.

Informacje zamieszczone w tym dokumencie mogą ulec zmianie bez uprzedzenia.
© 2008 Dell Inc. Wszelkie prawa zastrzeżone.

Powielanie dokumentu w jakikolwiek sposób bez pisemnej zgody firmy Dell Inc. jest surowo zabronione.

Znaki towarowe użyte w tekście: *Dell*, *XPS* i logo *DELL* są znakami towarowymi firmy Dell Inc.; *Bluetooth* jest zastrzeżonym znakiem towarowym firmy Bluetooth SIG, Inc., używanym przez firmę Dell na podstawie licencji. *Microsoft*, *Windows*, *Windows Vista* i logo przycisku *Start* systemu *Windows Vista* są znakami towarowymi lub zastrzeżonymi znakami towarowymi firmy Microsoft Corporation w Stanach Zjednoczonych i/lub w innych krajach.

Tekst może zawierać także inne znaki towarowe i nazwy towarowe odnoszące się do podmiotów posiadających prawa do tych znaków i nazw lub do ich produktów. Firma Dell Inc. nie rości sobie żadnych praw do znaków i nazw towarowych innych niż jej własne.

Grudzień 2008 Wersja A00

[Powrót do spisu treści](#)

[Powrót do spisu treści](#)

Karta tunera TV (opcjonalna)

Dell™ Studio XPS™ 1640 Instrukcja serwisowa

- [Wymontowywanie karty tunera TV](#)
- [Instalowanie karty tunera TV](#)

⚠ PRZESTROGA: Przed przystąpieniem do wykonywania czynności wymagających otwarcia obudowy komputera należy zapoznać się z instrukcjami dotyczącymi bezpieczeństwa dostarczonymi z komputerem. Dodatkowe zalecenia dotyczące bezpieczeństwa można znaleźć na stronie Regulatory Compliance (Informacje o zgodności z przepisami prawnymi) pod adresem www.dell.com/regulatory_compliance.

⚡ OSTRZEŻENIE: Aby uniknąć wyładowania elektrostatycznego, należy odprowadzać ładunki z ciała za pomocą opaski uziemiającej zakładanej na nadgarstek lub dotykając co pewien czas nielakierowanej metalowej powierzchni (np. tylnego panelu).

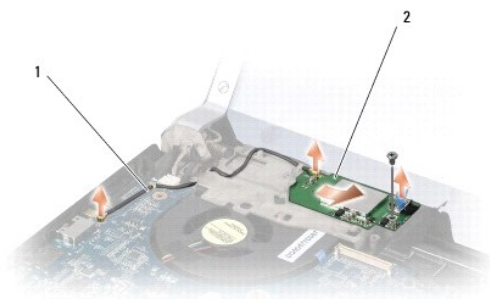
⚡ OSTRZEŻENIE: Naprawiać komputer może tylko przeszkolony pracownik serwisu. Uszkodzenia wynikające z napraw serwisowych nieautoryzowanych przez firmę Dell™ nie są objęte gwarancją.

⚡ OSTRZEŻENIE: Aby uniknąć uszkodzenia płyty systemowej, przed rozpoczęciem pracy wewnątrz komputera należy wyjąć główny akumulator (zobacz [Przed wykonaniem pracy we wnętrzu komputera](#)).

🔍 UWAGA: Karta tunera TV jest dostępna tylko w niektórych krajach.

Wymontowywanie karty tunera TV

1. Wykonaj procedury przedstawione w rozdziale [Przed rozpoczęciem pracy](#).
2. Wymontuj podparcie dłoni (zobacz [Wymontowywanie podparcia dłoni](#)).
3. Wykręć wkręt mocujący kartę tunera TV.
4. Zwróć uwagę na sposób ułożenia kabla, a następnie odłącz kabel karty tunera TV od złącza na karcie i na płycie systemowej.
5. Wyjmij kartę i kabel tunera TV i z podstawy komputera.



| | | | |
|---|-----------------------|---|-----------------|
| 1 | kabel karty tunera TV | 2 | karta tunera TV |
|---|-----------------------|---|-----------------|

Instalowanie karty tunera TV

1. Umieść kartę tunera TV w podstawie komputera.
 2. Wkręć wkręt mocujący kartę tunera TV.
 3. Umieść kabel karty tunera TV w prowadnicy i podłącz go do złącza na karcie i na płycie systemowej.
 4. Zainstaluj podparcie dłoni (zobacz [Instalowanie podparcia dłoni](#)).
- ⚡ OSTRZEŻENIE:** Przed włączeniem komputera przykręć wszystkie wkręty i sprawdź, czy żadne nieużywane wkręty nie pozostały wewnątrz komputera. Pominięcie tej czynności może spowodować uszkodzenie komputera.

[Powrót do spisu treści](#)